

2022

**Mél – Maison des
écrivains et de la
littérature**

Association Loi 1901
67 bd de Montmorency
75016 – 01 55 74 60 91

[MEL - RAPPORT D'ACTIVITÉ 2021]

TABLE DES MATIERES

| | |
|---|-----------|
| EDITO..... | 2 |
| CHIFFRES CLES 2021 | 3 |
| LES MISSIONS DE LA MEL | 4 |
| L'ORGANISATION ET LES MOYENS DE LA MEL..... | 5 |
| LES RESSOURCES DE LA MEL EN 2021 | 9 |
| L'ACTIVITE DE LA MEL EN 2021 | 10 |
| LES PROGRAMMES NATIONAUX EAC | 11 |
| L'ami littéraire..... | 11 |
| Le temps des écrivains à l'université..... | 19 |
| LES AUTRES ACTIONS EAC..... | 24 |
| Le Prix jeunesse du Muséum Littéraire..... | 24 |
| Le programme Nature et littérature..... | 26 |
| D'un monument l'autre : un site, un écrivain..... | 30 |
| Actions EAC dans l'académie de Versailles | 31 |
| Actions PIE dans l'académie de Créteil..... | 33 |
| LES MARCHÉS D'ÎLE-DE-France | 36 |
| Les Leçons de littérature..... | 36 |
| Le prix littéraire des lycéens, des apprentis et stagiaires de la formation professionnelle de la région Île-de- France..... | 40 |
| LES RENCONTRES PUBLIQUES | |
| Littérature-enjeux contemporains..... | 43 |
| Le livre en question..... | 45 |
| MOYENS ET FONCTIONNEMENT DE LA MEL | |
| Administration..... | 48 |
| Le site web de la Mél www.m-e-l.fr | 50 |
| Informations sur les bourses et résidences..... | 48 |
| Les relations presse & les réseaux sociaux..... | 50 |
| Ressources, relation avec les éditeurs, documentation et information..... | 51 |
| Comptabilité..... | 52 |
| Secrétariat, adhésions et information..... | 53 |
| ANNEXES..... | 53 |
| Listes des écrivains engagés en 2021 (hors marchés ldf) | |
| Adhérents en 2021 | |
| Extraits de presse | |

Sylvie Gouttebaron, directrice

L'année 2021, si elle est encore marquée par la pandémie, est cependant une année où l'activité a repris. En effet, les demandes des enseignants et autres acteurs de l'éducation, tout comme certaines collectivités territoriales (département du 94) ont repris activement, maintenant ainsi vif le désir de rencontre avec des écrivains pour faire littérature en présence des autrices et des auteurs afin de donner le goût de lire aux générations à venir. Au travers d'ateliers de lecture, d'écriture, ils ont construit, comme toujours, un commun artistique duquel, une fois entendu et saisi au plus vif, il est difficile, heureusement et pour la vie à venir, de s'échapper.

Deux nouveaux chantiers d'importance sont intervenus cette année 2021, l'un en partenariat avec le Muséum National d'Histoire Naturelle, le Prix jeunesse du Muséum littéraire, soutenu par les académies de Créteil, Paris et Versailles, l'autre avec la DGESCO, soutenu par la Fondation Michalski, intitulé : Nature/littérature.

Un effort tout particulier a été fait, à partir de nos actions Nature et littérature, portée avec la DGESCO, soutenu par la Fondation Michalski, ainsi que celle intitulée D'un monument à l'autre – Un site/un auteur, en partenariat avec le Centre des Monuments Nationaux, de construire avec nos interlocuteurs des DRAC. Ainsi des demandes de subvention ont justement été adressées dans ce sens au cours de cet exercice 21.

L'espace Bourses et résidences, que notre site présente, est un outil-ressource pour les écrivains à nul autre pareil, et sa consultation est forte et constante. La Maison demeurant un foyer utile aux écrivains. Ceux-là restent des acteurs majeurs de notre « chaîne de travail ». Ils sont les interlocuteurs quotidiens de l'équipe, venant parfois à sa rencontre pour justement, pouvoir participer à des actions vers des publics spécifiques.

La relation aux éditeurs s'est développée, permettant jour après jour à la Mél d'être reconnue dans son travail de terrain et en profondeur, par les éditeurs des auteurs engagés.

Le conseil d'administration a chargé la direction de la création d'un Comité Social et Economique, en remplacement de la simple représentation du personnel en fonction à la Mél, mais aujourd'hui caduque.

Il est à noter que l'équation reste très difficile à résoudre pour la Maison des écrivains de tenir à la fois sa dimension nationale en dépendant à la fois de la DRAC Île de France et de toutes les DRAC de France. Cette demande réitérée du Ministère de la culture, en raison du système même de travail de la Mél avec l'éducation nationale pour remplir pleinement sa mission d'éducation artistique et culturelle, malgré des tentatives de collaboration (cf Supra, notamment sur le projet Nature/littérature et D'un monument l'autre avec le CMN), n'a pu être concrétisée.

Le Ministère de la culture, à titre exceptionnel, a cependant permis à la Maison des écrivains de survivre. Qu'il soit ici sincèrement remercié au nom de l'équipe salariée de cette maison.

CHIFFRES CLEFS 2021

286 écrivains rémunérés
(dont 90 pour les marchés de la Région ÎdF)

347 établissements
scolaires & universitaires

684 rencontres en classes
(dont 140 pour les marchés Région IdF)

21 090 élèves & étudiants
(dont 7230 pour les marchés Région IdF)

**Diffusion et transmission
de la littérature contemporaine et patrimoniale en présence
des auteurs, notamment par l'éducation artistique et culturelle
Lieu d'accueil, de ressources et de services aux auteurs**

Fondée en 1986 et sise à la Villa des Frères Goncourt depuis 2007, la Mél est une association Loi 1901 qui a pour vocation d'offrir aux écrivains un lieu de rencontre, de recherche, de travail et de services, tout en assurant la diffusion de la littérature contemporaine et patrimoniale.

Elle est un lieu d'accueil et de ressource : d'information, de documentation, de service. Elle est également un laboratoire des formes nouvelles de la vie littéraire dans le champ social et culturel. Elle a pour mission de défendre les écrivains, de veiller aux conditions de leur travail et de la diffusion de leurs œuvres auprès de différents publics : les publics scolaires (de la maternelle à la terminale), universitaires et autres. Elle organise des manifestations et rencontres qui privilégient le sens et interrogent les enjeux contemporains de la littérature, soucieuse d'y intéresser les différents publics de lecteurs. Elle a le souci de toujours lier ces rencontres à des actions d'éducation artistique et culturelle, à des formations pour enseignants et, quand cela est possible, pour des professionnels du livre. Elle soutient avec exigence les formes de la transmission de la littérature, patrimoniale et contemporaine, en dialogue avec les acteurs de la vie littéraire, éditeurs, libraires, critiques, médiateurs des structures culturelles, collectivités territoriales.

La Mél est le premier employeur d'auteurs en matière d'EAC en France

En moyenne, elle travaille chaque année avec quelques 500 écrivains, en littérature jeunesse et adulte. Tous les genres littéraires sont représentés, roman, poésie, essai, album, roman graphique...

Cette année 2021, elle a travaillé avec **286 écrivains**.

La Mél a été l'une des premières structures à rémunérer justement les écrivains pour les actions pour lesquelles elle les engageait. Son engagement reste entier à cet égard.

En 2007, c'est vers elle, premier employeur d'auteurs, que se tourne l'AGESSA afin de mettre un terme à l'épineuse question de cette rémunération. En effet, payer en droits d'auteurs des actions qui n'en relevaient pas (personne en France ne savait comment répondre à ce dilemme), devait cesser. La Mél a donc saisi la SGDL et des réunions de travail, ouvertes à d'autres instances, comme l'ARALD, et les ministères concernés, ont eu lieu et ont conduit au changement de modalités. Ainsi, les programmes d'éducation artistique et culturelle de la Mél en matière de littérature ont été sauvés.

La Mél est un aussi un organisme de reversement au service des écrivains et des structures scolaires et culturelles qui font appel à des écrivains. En dehors des programmes EAC de la Mél (L'Ami Littéraire, le Temps des écrivains à l'Université), de nombreuses structures (établissements scolaires, universités, musées comme Le Louvre...) font appel à la Mél pour le paiement en bonne et due forme des auteurs qu'elles emploient. Ce service de reversement est précieux pour les auteurs comme pour les structures.

La Maison des écrivains et de la littérature est administrée par un conseil d'écrivains élus et animée par une équipe professionnelle.

Le conseil d'administration en 2021

Après l'Assemblée générale du 17/9/21, le conseil d'administration se compose de la façon suivante :

Marianne Alphant

Benoît Conort

Mercedes Deambrosis

Roberto Ferrucci

Gilles Jallet

Alain Jaubert

Ismaël Jude (démission en novembre 21)

Georges Lemoine

Jean-Yves Masson

Jean-Claude Pinson

Michel Simonot (démission en novembre 21)

Patrick Souchon

Le bureau

Jean-Yves Masson, président

(élu pour 3 ans le 24/10/18, renouvelé le 28/9/20 pour 3 ans)

Marianne Alphant, vice-présidente

Benoît Conort, trésorier

Ismaël Jude, secrétaire

Les adhérents

En 2021 : **277 adhérents** (voir liste en annexe)

La diminution progressive de rencontres publiques explique la diminution du nombre d'adhérents ces dernières années.

L'adhésion à l'association offre les possibilités suivantes :

Participation à la vie de la maison (assemblées générales, rencontres d'éducation artistique et culturelle)

Fiches auteurs dans la rubrique « écrivains/adhérents » sur le site de la Mél

Réception des lettres internet

L'équipe de la Mél

En 2021, la Mél compte **11 salariés** (10 équivalents Temps plein), **dont 3 postes (ETP) financés par la Région Île-de-France.**

Les salariés de la Mél sont affiliés à la Convention collective des Centres sociaux et socioculturels et autres acteurs du lien social.

Représentant du personnel : Gilles Bureau.

Sylvie Gouttebaron, direction **Bothary Ung Chan-Fah**, secrétariat **Gilles Bureau**, comptabilité

Nelly George-Picot, administration, communication (site Web), chargée de projets

Lisette Bouvier, relations presse, réseaux sociaux, chargée du *Prix jeunesse du Muséum, Leçons de littérature*, organisation de rencontres publiques et *Enjeux contemporains de la littérature*

Robert Martin, Information/mise à jour pages auteurs, relation aux éditeurs, gestion des fichiers

Gaël Denozi, éducation artistique et culturelle : programme *L'Ami littéraire*, classes à PAC, PIE

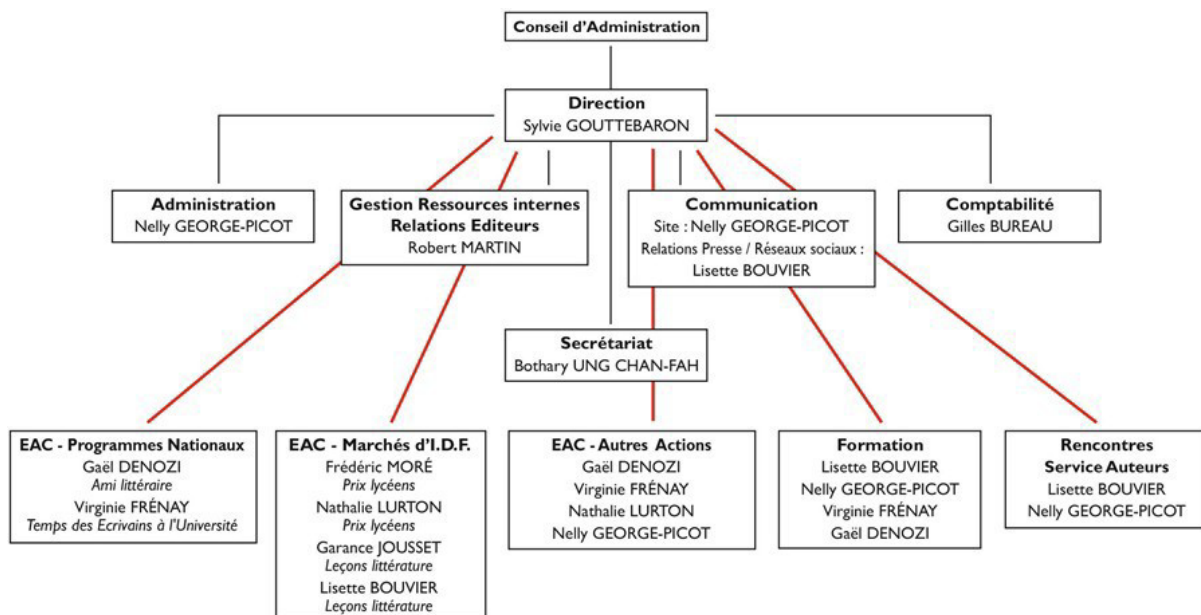
Virginie Frénay, éducation artistique et culturelle : programme *Le Temps des écrivains à l'Université*, classes à PAC, PIE

Nathalie Lurton, éducation artistique et culturelle : *Prix littéraire des Lycéens et apprentis stagiaires en Île-de-France* – Gestion de l'espace « Bourses et résidences » sur le site

Frédérique Moré, éducation artistique et culturelle : *Prix littéraire des Lycéens et apprentis stagiaires en Île-de-France*

Garance Jousset, *Leçons de littérature dans les lycées franciliens*

Organigramme de la Mél



Les moyens de la Mél

- ▶ les locaux qu'elle occupe : la Villa des Goncourt (Ville de Paris)
- ▶ la documentation qu'elle rassemble (livres des auteurs engagés à ses côtés, enregistrements de rencontres publiques, archives diverses)
- ▶ les informations qu'elle fournit
- ▶ les services qu'elle rend aux écrivains
- ▶ les séances de travail et les rencontres qu'elle organise
- ▶ les publications qu'elle peut mettre en œuvre

Les structures partenaires

La Mél mène son action de diffusion des œuvres des auteurs avec des partenaires professionnels, institutionnels et associatifs, à l'échelle territoriale et nationale, voire internationale.

En développant ces partenariats, elle initie et accompagne de façon privilégiée des projets littéraires innovants.

Structures partenaires en 2021

Muséum National d'Histoire Naturelle (MNHN)

Centre des Monuments Nationaux Direction Générale de l'Enseignement Scolaire (DGESCO)

Musée du Louvre

Théâtre du Vieux-Colombier/Comédie française

Librairie Tschann

Académie de Versailles

Académie de Créteil

Bibliothèque interuniversitaire de la Sorbonne (BIS)

Service culturel de la Faculté de Lettres de la Sorbonne

Universités et établissements scolaires conventionnées

Académie du climat (Ville de Paris)

Les subventions du ministère de la Culture

- ▶ Le service du Livre et de la Lecture : **90 000 €**
- ▶ La DRAC Île-de-France : **400 000 €**
- ▶ Le DRAC Nouvelle-Aquitaine : **10 000 €**

Ministères de Éducation nationale et de la Jeunesse & Enseignement supérieur

Depuis 2012, la Mél a l'agrément national du ministère de l'Éducation nationale pour ses programmes d'éducation artistique et culturelle complémentaires de l'enseignement public.

Chaque action des programmes *L'Ami littéraire* et *Le Temps des Écrivains à l'Université et dans les grandes écoles* est cofinancée par la Mél et l'établissement scolaire ou universitaire. Mais il n'y a pas de subvention directe au fonctionnement de l'association de la part des ministères de l'Éducation nationale et de l'Enseignement supérieur.

- ▶ Établissements scolaires en 2021 : **45 780 €**
- ▶ Établissements universitaires en 2020 : **18 833 €**

Les marchés de la Région Île-de-France

- ▶ **Le Prix littéraire des lycéens, apprentis et stagiaires de la formation professionnelle**
Financement du fonctionnement (1 poste et demi de travail) et activité en 2020 : **190 877€**
- ▶ Les leçons de littérature dans les lycées franciliens
Financement du fonctionnement (1 poste et demi de travail) et de l'activité en 2020 : **177 151 €**

Le rectorat de Versailles

- ▶ **11 887€**

Les ressources propres de la Mél et facturations

- ▶ **16 195 €** dont les cotisations des adhérents : **13 520 €** (soit 1,12% du budget total)
La cotisation annuelle est de 40 € (pas d'augmentation depuis 19 ans)

La ville de Paris (année de crise exceptionnelle)

- ▶ Aide en nature de **50 000 €** (loyer modéré par rapport à la valeur locative de marché)
- ▶ Valeur locative : **87 500 €** - Montant bail de location (charges comprises) : **52 000 €**

Le Louvre

- ▶ **53 773 €** (service aux auteurs)

Fondation Michalski (rencontres Littérature Enjeux contemporains 13^{ème} édition Survivre)

- ▶ **15 000 €**

Le Centre des Monuments Nationaux

- ▶ **130 €**

L'ACTIVITE DE LA MEL EN 2021

L'activité de la Mél consiste essentiellement en **la diffusion des œuvres** auprès des publics (scolaires, universitaires, autres) et **l'information et le service aux auteurs**.

La diffusion des œuvres

Elle se fait auprès des jeunes à travers les actions d'éducation artistique et culturelle (ses deux programmes nationaux et d'autres actions parallèles, les deux dispositifs qu'elle met en œuvre pour le conseil régional d'Île-de-France) mais aussi auprès des enseignants et des professionnels du livre (notamment bibliothécaires) à travers des formations littéraires telles que les rencontres Littérature-Enjeux contemporains qui permettent à ces enseignants et bibliothécaires de mieux diffuser les œuvres littéraires contemporaines et patrimoniales.

L'éducation artistique et culturelle est une des missions fondamentales de la Mél permettant à tous les jeunes de bénéficier d'un accès à l'art et à la culture.

La Mél est pionnière en «EAC » : des interventions dans les classes ont lieu depuis 1992 (de la maternelle au lycée) et depuis 1997 dans l'enseignement supérieur.

En 2012, le Ministère de l'Éducation Nationale accorde son agrément au titre des associations éducatives complémentaires de l'enseignement public à l'association Maison des écrivains et de la littérature, agrément renouvelé en 2017 et renouvelable en 2022

Deux programmes nationaux d'éducation artistique et culturelle sont notamment mis en œuvre par la Mél, du cours primaire aux universités et grandes écoles, en partenariat avec l'Éducation nationale, financés aujourd'hui par le ministère de la culture (DLL) et la DRAC (Direction régionale des affaires culturelles) Île-de-France : **L'Ami littéraire & Le Temps des écrivains à l'Université et dans les grandes écoles**.

Sur la plateforme **ADAGE**, recensant les projets EAC de **l'Académie de Versailles**, la Mél figure en tête des partenaires culturels œuvrant dans les collèges et lycées dans le domaine littéraire, selon tous les types de dispositifs confondus (rencontres Ami littéraire, TEU, Leçons de littérature et Prix littéraire des lycéens et des apprentis de la Région Ile-de-France).

Les moyens mis en œuvre pour ces activités

Lecture d'œuvres contemporaines, notes de lecture, bibliographies

Fichiers d'auteurs, d'enseignants

Échanges téléphoniques et déplacements in situ

Conseils, expertise

Courriers types

Conventions types, contrats d'auteurs, notes de droits d'auteurs et fiches de paye (en fonction des interventions)

Site de la Mél

LES PROGRAMMES NATIONAUX EAC

AMI LITTÉRAIRE

**Programme national de rencontres d'écrivains en milieu scolaire
de la maternelle au lycée**

Mis en œuvre par la Maison des écrivains et de la littérature depuis 1992
Financé par la Direction Régionale des Affaires Culturelles d'Île-de-France
et par le service du livre du ministère de la Culture.

Chargée de mission éducation artistique et culturelle

Gaël DENOZI

Gaël Denozi travaille en relation avec :

- ▶ Bothary Hung Chan-Fah, Chargée de l'envoi des engagements aux écrivains et du retour des conventions aux établissements
- ▶ Gilles Bureau sur le suivi des facturations, des paiements, des frais. Rôle essentiel d'une comptabilité non externalisée qui nécessite une connaissance en matière de rémunération des auteurs.
- ▶ Virginie Frénay, pour le suivi avec les Rectorats de Créteil et de Versailles
- ▶ Robert Martin sur l'évolution du fichier AL, recherches des contacts d'auteurs s'ils sont manquants, recherches bibliographiques, demandes de services de presse
- ▶ Lisette Bouvier pour la communication sur les réseaux sociaux
- ▶ toute l'équipe pour proposer des auteurs aux divers partenaires qui souhaitent travailler avec la Mél.

Principe de L'Ami littéraire

Un auteur se rend dans une classe pour effectuer une lecture de ses œuvres, permettant ainsi la naissance d'un vrai échange entre lui et ses élèves, sur les œuvres mais aussi sur toutes les questions ayant trait à la littérature (source, écriture, thématiques, les rapports entre écrivain et société ou entre la littérature et les autres arts...).

Ce programme, qui permet la rémunération des auteurs engagés a permis des extensions nécessaires comme les PIE (Projets Inter-Etablissements, classes à PAC (Projets Artistiques et Culturels). Ancien, il mérite aujourd'hui des actions au long cours. C'est pourquoi la Mél a imaginé et développe deux lignes thématiques (cf infra).

La rencontre doit être motivée par la lecture et l'étude d'un ou des ouvrages de l'auteur invité.

Son élaboration doit procéder d'une insertion cohérente que ce soit dans un travail de classe, dans un volet culturel d'établissement ou dans une programmation ou politique culturelle d'une structure.

[MEL - RAPPORT D'ACTIVITÉ 2021

La Mel, **centre de ressources littéraires**, suggère à ses interlocuteurs un choix d'auteur à inviter, en fonction du projet présenté. Elle peut aussi accepter une proposition préalable de l'établissement. Elle peut également travailler en concertation avec son interlocuteur, au rayonnement du projet (création de partenariats, travail approfondi sur une thématique, convocation d'autres acteurs, liaison avec un événement, etc).

Élaboration des projets

La mise en œuvre des projets nécessite un dialogue entre la chargée de mission et l'ensemble des équipes pédagogiques et culturelles pour une action Ami littéraire de base.

Elle construit avec l'enseignant ou la personne référente le projet en fonction des données et de critères multiples (possibilités financières, situation géographique, autres financements, niveau de la classe, mutualisation avec d'autres établissements ...) pour être au plus juste d'une réalité et d'une envie.

Elle est fréquemment amenée à proposer des auteurs, à partir du site, de la connaissance des écrivains par l'ensemble de l'équipe.

Outre la gestion et le suivi des rencontres « classiques » (réponse la plus adéquate possible aux demandes des enseignants), elle oriente ceux-ci vers **deux nouvelles déclinaisons du programme « L'Ami littéraire » : À la table de lecture, L'écrivain dans la nature**

Indicateurs qualitatifs Île-de-France 2021 -AL

33 établissements identifiés (dont 4 établissements coordonnés par l'association des Amis de la ZEP des Mureaux (78).

Soit environ **1056 élèves**.

Les 33 se répartissent ainsi : 1 école maternelle, 5 écoles primaires 17 collèges, 10 Lycées.

12 autres structures engagées hors éducation nationale sont :

L'ensemble intercontemporain, le conservatoire de Sevran, les 2 bibliothèques municipales de Sevran, la BNF, La microfolie de Sevran, l'association « Les amis de la Zep » aux Mureaux, La bibliothèque Robert Desnos, La médiathèque de Drancy, la bibliothèque Elsa Triolet à Bobigny, la médiathèque des Mureaux, La médiathèque Edouard Glissant au Blanc-Mesnil.

Les établissements

Lycée JULES FERRY - 75009 Paris

Collège PILÂTRE DE ROZIER- 75011 Paris

Collège PAUL VERLAINE - 75012 Paris

Collège ÉVARISTE GALOIS - 75013 Paris

Lycée AUGUSTE RODIN - 75013 Paris

Collège FRANÇOIS VILLON - 75014 Paris (REP)

Collège HONORÉ DE BALZAC - 75017 Paris

Lycée polyvalent SIMONE SIGNORET - 77000 Vaux-le-Pénil

Lycée JEAN MOULIN - 77200 Torcy

Lycée LE CORBUSIER- 78300 Poissy

École maternelle PLATEAU DU MOULIN - 78700 Conflans-Sainte-Honorine

Collège GEORGES BRASSENS - 78730 Saint-Arnoult-en-Yvelines

École élémentaire Molière – 78130 Les Mureaux (REP)

École élémentaire Jean Zay - 78130 Les Mureaux (REP)

École élémentaire Paul Raoult - 78130 Les Mureaux (REP)

École élémentaire Marcel Pagnol - 78130 Les Mureaux (REP)

Collège JEAN LURÇAT - 91130 Ris-Orangis

[MEL - RAPPORT D'ACTIVITÉ 2021

Collège CHARLES PÉGUY - 91390 Morsang-sur-Orge
Collège JEAN MOULIN - 92370 Chaville
Collège FRANÇOIS TRUFFAUT - 92600 Asnières-sur-Seine
Lycée CLAUDE GARAMONT - 92700 Colombes
Collège Auguste Delaune - 93000 Bobigny (REP)
Lycée JEAN JAURÈS - 93105 Montreuil
Collège JACQUELINE DE ROMILLY - 93150 Le Blanc-Mesnil (REP +)
Collège PABLO NERUDA - 93600 Aulnay-sous-Bois (REP +)
Collège La Pléiade – 93270 Sevrans (REP +)
Ecole élémentaire FRANÇOIS VILLON - 93270 Sevrans (REP +)
Lycée EUGÈNE DELACROIX - 93700 Drancy (REP)
Lycée PABLO PICASSO - 94120 Fontenay-sous-Bois (REP)
Collège FRANÇOISE GIROUD - 94300 Vincennes
Collège ALBERT CAMUS - 94320 Thiais
Lycée DES MÉTIERS - 95880 Enghien-les-Bains
Collège ROBESPIERRE – Épinay-sur-Seine (REP +)

Sur ces actions, 32 auteurs, dont 6 nouveaux dans le programme.
27 résident en Île-de-France, 4 dans les autres régions, 1 à l'étranger

En collaboration avec les académies de Paris/Créteil/Versailles

- ▶ Action *Lectures pour tous*, avec l'académie de Versailles
- ▶ Action *Ecrire le travail*, en collaboration avec l'académie de Versailles
- ▶ Action *Le livre de l'académie*, en collaboration avec l'académie de Créteil

Partenariat artistique et financier

La médiation et la coordination de ces actions, assurées en concertation avec les porteurs de projets et les écrivains, repose sur les modalités suivantes :

- ▶ Expertise des projets : étude de la validité des demandes.
- ▶ Aide à la définition du projet.
- ▶ Conseil sur un choix d'auteurs.
- ▶ Mise en relation auteur-porteur du projet pour la mise en place logistique de la rencontre.
À noter que nous ne transmettons jamais directement les coordonnées des auteurs par souci de confidentialité et que nous ne leur transmettons que les projets que nous avons validés, notamment en ce qui concerne leur rémunération : nous veillons à ce qu'ils **soient rémunérés au tarif CNL en vigueur**.
- ▶ Notification par convention des modalités et participation financière de la MEL et de l'établissement
Co-financement à parité des interventions des auteurs
50% pour l'établissement et 50% pour la maison des écrivains et de la littérature.
- ▶ Engagement et rémunération de l'auteur (déclaration à l'URSAFF et le cas échéant, remboursements des défraiements)

[MEL - RAPPORT D'ACTIVITÉ 2021

- Refacturation de la moitié de la rémunération de l'auteur + 1, 1 % (charges patronales) (+ le cas échéant, les frais de transport) à l'établissement.

La rémunération des rencontres Ami littéraire en 2021

Rencontre d'une demi-journée : 226.82 euros en Net (soit 270.13 euros en Brut)

Rencontre d'une journée : 375.98 Euros en Net (soit 447.76 euros en Brut)

NB : le coût total d'une rencontre (Agressa, charges patronales et fonctionnement) est équivalent à environ deux fois la rémunération nette de l'auteur.

Le programme Ami littéraire poursuit son objectif de contribuer à la diffusion de la littérature contemporaine. Si le public est clairement défini, la préparation de la rencontre, le choix de l'écrivain, le travail interdisciplinaire voire interprofessionnel motivent une réflexion sur la place de la littérature contemporaine à l'école et ses relations avec la littérature patrimoniale. La venue d'un auteur contient donc en soi une réflexion critique sur le rôle de la littérature des apprentissages pédagogiques et citoyens.

Lors de l'étude des demandes, nous restons attentifs aux enjeux littéraires et pédagogiques présents, au renouvellement des auteurs, à l'achat de livres par les établissements scolaires ou les élèves en librairies indépendantes, au rayonnement de l'action.

L'ami littéraire est un outil dont les partenaires s'emparent pour diverses typologies d'action. Outre sa configuration 1 classe, 1 auteur, on peut recevoir ce type de demande :

- Demandes **inter-établissements**, un auteur vient en rencontre sur 2-3 jours pour faire des rencontres en classes et cela permet de mutualiser les coups de déplacements de celui-ci.
- Demandes pour des projets **interdisciplinaires** et pas seulement dans le cadre du cours de français. Les classes de Bac professionnelles, les CAP apprécient de faire rencontrer des auteurs à leurs élèves pour leur faire une ouverture et essayer de les ramener vers la lecture. Dans les filières générales, cela permet une ouverture avec les classes de langues, les cours de sciences physiques ou naturelles pour le projet *1 classe, 1 auteur : un nouveau Parlement sensible*
- Les élèves ont aussi des moments forts dans leur scolarité notamment le passage de la classe primaire au collège, du collège au lycée et pour rendre ce moment moins effrayant certains établissements font le choix de proposer une manifestation en **inter-degré** et il se fait par le biais d'une rencontre avec un auteur en classe mélangé.
- Les **manifestations littéraires** liées à la jeunesse font appel au programme pour aider les établissements scolaires à faire intervenir un auteur dans les classes de la ville aux établissements qui le souhaitent.

Évolution de l'Ami littéraire de 2012 à 2021

| Année | Visites | Auteur | Classes | élèves | Écoles | Collèges | Lycées | CFA | Prison |
|-------------|------------|------------|------------|--------------|-----------|-----------|-----------|----------|----------|
| 2012 | 242 | 268 | 646 | 18088 | 105 | 156 | 110 | 3 | |
| 2013 | 708 | 271 | 708 | 19824 | 123 | 188 | 124 | 1 | |
| 2014 | 582 | 242 | 581 | 16268 | 89 | 161 | 122 | 2 | 1 |
| 2015 | 604 | 251 | 627 | 17556 | 114 | 187 | 125 | 2 | 2 |
| 2016 | 644 | 254 | 618 | 17304 | 93 | 183 | 139 | | 2 |
| 2017 | 595 | 257 | 567 | 15876 | 81 | 159 | 96 | | 1 |
| 2018 | 492 | 234 | 481 | 13468 | 59 | 130 | 104 | | 1 |
| 2019 | 387 | 118 | 380 | 10640 | 32 | 91 | 54 | | 1 |
| 2020 | 520 | 139 | 481 | 13468 | 59 | 93 | 50 | | |
| 2021 | 544 | 120 | 495 | 13860 | 16 | 85 | 34 | 0 | 0 |

Focus sur quelques actions AL exemplaires

► En Île-de-France

Ecole François Villon, Sevran avec l'Ensemble Intercontemporain, en Seine-Saint-Denis

Des notes et des bulles : atelier original porté par l'Ensemble intercontemporain et la Maison des écrivains et de la littérature associant bande dessinée et musique à destination d'une classe de CM1 (puis CM2 en 2022) de l'école François Villon à Sevran. Véritable projet de territoire cette action s'inscrit au cœur de la Seine-Saint-Denis et s'adresse à une école élémentaire mais aussi à un collège (via sa chorale) et aux infrastructures culturelles de la ville (Micro-Folie, médiathèque Elsa Triolet, Conservatoire Louis-Kervoërn). Une restitution de mi-parcours et un BD-concert (avec des solistes de l'EI) ont fait partie du projet. Ouvert au public et inscrit à la programmation de l'Ensemble Intercontemporain, ce spectacle musical et littéraire a été présenté à la Micro-Folie de Sevran en mai 2022. Avec l'autrice Charline Collette.



Projet *Des notes et des bulles*, associant la bande dessinée et la musique, avec la compositrice Violeta Cruz et l'auteure de bande dessinée Charline Collette Photos : © Franck Ferville pour l'EIC

https://www.ensembleintercontemporain.com/fr/2021/04/des-notes-et-des-bulles-entretien-avec-charline-collette-auteure-et-violeta-cruz-compositrice/?fbclid=IwAR3U2MTEsauCkuolCcXu7AwnOEM7TIJ4N3AEmBP0iKlavR_5iCw80vla7As

Rencontres dans 10 classes du CE1 à la 6^e aux Mureaux, Seine-Saint-Denis

Du Lundi 11 janvier au vendredi 16 avril 2021, un partenariat entre la Maison des écrivains et de la littérature et l'association Les Amis de la ZEP aux Mureaux (93) permet à des écrivains de rencontrer de jeunes élèves du CE1 à la 6^{ème} (10 classes, plus de 250 élèves) dans le cadre d'un dispositif ateliers de lecture et d'écriture au Cycle 3. Le projet, dont la rencontre avec l'écrivain est le temps fort, déploie différents objectifs : favoriser l'accès à la culture littéraire, développer le plaisir de lire, aborder seul la lecture de textes patrimoniaux et des œuvres de littérature jeunesse, rendre compte de ses lectures et avoir un point de vue, donner goût à l'art du débat par l'argumentation, aborder concrètement une démarche créative, découvrir le métier d'écrivain et les métiers de la littérature.... Cette action favorise une collaboration suivie avec la Médiathèque des Mureaux et le PRIL (Pôle Ressources Intercommunal Lecture). Avec les auteurs : Ephémère, Sophie Laroche, Michel Boucher, Véronique Massenet

<https://www.facebook.com/maison.desecrivains/posts/pfbid02zHMw3gaspZk6YSBQZfRXVrh9XyL5dWbRqFzGr2cfuvN5rJrmhGDx0BoQ4Ww4u7Y3l>

MEL - RAPPORT D'ACTIVITÉ 2021

Rencontres au collège François Villon à Paris 14

En mai 2021, l'auteur Dorian Masson a mené un travail avec le Collège François Villon, Paris 14, en partenariat avec la Mél. Dans le cadre de l'objet d'étude « regarder le monde, inventer le monde », une classe de 5e a découvert des textes poétiques proposant la représentation de mondes imaginaires, utopiques, merveilleux ou fantastiques.

De cette envie, est né « Voyages impossibles, voyages poétiques »

À retrouver sur la web radio du collège les 5 premiers poèmes écrits par Yanis Berradi, Ismaël Diallo, Sangaré Ellapin, Saadia Bouadjadj et Inès Magraoui

<https://diva14.scola.ac-paris.fr/.../07/voyages-en-poesie/>

<https://www.facebook.com/maison.desecrivains/posts/pfbid0sN1qGsCBewLyWF2Vo3smh3nsczKmLWn7BLerQQtFxQW7nGMmbNiq8UYFsdMUJViI>

Action Le livre de l'académie - avec l'académie de Créteil

"Fraternellement"

Projet inter établissements (PIE), le « Livre de l'académie de Créteil » vise à faire entièrement réaliser un ouvrage par des élèves, de sa conception à sa fabrication, en liaison avec des écrivains. Le thème choisi en 2021 explore la richesse du dernier terme de la devise républicaine : la fraternité. Pour travailler autour de ce projet de l'académie de Créteil la Mél a sollicité trois auteures qui sont intervenues dans autant d'établissements de la Seine Saint Denis. Les textes écrits par les élèves des 3 collèges constituent un recueil intitulé "Fraternellement". L'ouvrage est confectionné par les élèves d'un lycée professionnel. Restitution publique de ce projet en juin 2021.

Auteures et établissements : Maria Poblete (Actes Sud Junior) au Collège Lucie Aubrac à Villetaneuse, Isabelle Pandazopoulos (Gallimard Jeunesse, Rageot Editeur au Collège Françoise Dolto à Villepinte, Sophie Laroche (Hachette France, Auzou Editions) au Collège Pierre Séward à Drancy.

<https://www.facebook.com/maison.desecrivains/posts/pfbid07R3x3qKVMGv1sZTYyzzhRk36XCYEjAEUgfkMkePwvcfBswvKNj7NS1AcETSZY9I>

► En région

En collège, à Marseille – Région Provence-Alpes-Côte d'Azur

La Mél est partenaire du festival « Oh les Beaux jours » et de son volet action culturelle par le biais de son programme national "Ami littéraire". En 2021, Laurine Roux et François Beaune ont accompagné le concours "Des nouvelles des collégiens" à Marseille. Remise des prix au Conservatoire de Marseille le 28 mai 2021



<https://www.facebook.com/maison.desecrivains/posts/pfbid036ypjRWjdPeSpS9CAFTVWLDuWMJVSvg3kG3QWA1BvFmrXJQpf3Rtk33wCijcfH7HLI>

[MEL - RAPPORT D'ACTIVITÉ 2021

Plus de 40 rencontres à Amiens en Région Hauts-de-France

Un projet de territoire avec la Mél a eu lieu du 17 au 28 mai 2021 dans la Région d'Amiens réunissant une dizaine d'établissements scolaires (collège et lycée), une bibliothèque, une médiathèque et l'association le Cardan via son action Leitura Furiosa (lutte contre illettrisme) autour de l'auteur jeunesse Bernard Friot.

Ce sont ainsi 41 temps de rencontres, près de 1312 jeunes, 9 établissements qui ont été concernés par cette action en partenariat avec la Maison des écrivains et de la littérature

(Collège de Rivery, Collège de Bray sur Somme, Lycée Edouard Branly Amiens, Collège Sagebien Amiens, Lycée La Hotoie Amiens, Collège Eugène Lefebvre Corbie, Collège des Fontaines Poix de Picardie, Coll. Maréchal Leclerc de Hauteclouque, Collège Eugène Lefebvre Corbie, Collège Pierre et Marie Curie d'Albert).



<https://www.facebook.com/maison.desecrivains/posts/pfbid0oV9gpWkdWAton83ToWjMP4o6VmdwUcwRYRB4wwXyDwEBmHcXuikWxsTU3AtxQG1Sj>

<https://www.assocardan.org/?cat=416>

Dans le cadre du festival « Tapatoulu », 24 classes rencontrent des auteurs, en Occitanie avec la Mél Portée par l'Association « Tapatoudi », en partenariat avec la Mél, cette action a pour vocation de promouvoir la littérature jeunesse, la lecture, la rencontre du public scolaire et non scolaire avec les œuvres et leurs auteurs.

Les rencontres s'inscrivent en lien avec le territoire et s'appuient sur des réseaux des médiathèques - acteurs clé dans l'accès à la lecture - de 3 communautés d'agglomération ou communautés de communes. En 2021, collaborent à ce projet les bibliothèques et médiathèque de la communauté d'agglomération Hérault Méditerranée, la communauté de communes du Clermontais, la communauté de communes de la Vallée de l'Hérault.

Des rencontres sont organisées avec les auteurs - illustrateurs tout au long de l'année scolaire pour le 1er ou le 2e degré avec, en point d'orgue, le Festival "Tapatoulu" qui vient clôturer en mai cette action au long cours. Malgré l'annulation, pour crise sanitaire, des journées publiques du festival, ce 21 mai 2021, les rencontres en classe, dont la Mél est partenaire, ont été maintenues.

Aubry Florence, Jo Witek, Marion Brunet, Gilles Abier, Antoine Guilloppé, Stéphane Servant, Ilya Lorelie Green et Martine Perrin : 8 auteur.e.s qui, à l'occasion de cette édition, rencontrent 24 classes, soit près de 780 élèves de la petite section à la troisième.

Auteurs à retrouver ici :

<https://tapatoudi.fr/nos-intervenants-2020-2021/>

<https://www.facebook.com/maison.desecrivains/posts/pfbid0p5ShiSpZVSwyyP936NNfxtGbCTW8Ad8XRUIUEpsggYH5hEDrhPMNUW71FFFoGbH1>

Près de 1000 lycéens reçoivent sept auteurs en Région Grand Est avec la Mél et Interbibly de mars à mai 2021.

« Auteurs en lycée » est un partenariat Interbibly/Mél initié en 2012 : chaque année la Maison des écrivains et de la littérature co-construit les rencontres avec Interbibly et un comité professionnel (professeurs, professeurs documentalistes, libraires, bibliothécaires...) et contribue au soutien financier des auteurs et autrices invités. Les auteurs et autrices Julia Ewa, Jean-Philippe Blondel, Paola Pigani, Eric Pessan, Gaëlle Josse, Louis-Philippe Dalember et Timotéo Sergoï font partie de l'aventure et sillonnent les routes du Grand Est pour aller dans les lycées rencontrer leurs jeunes lecteurs. Immigration, harcèlement, engagement militant, écologie, amitié, amour, famille, deuil, autant de sujets au cœur des préoccupations des adolescents. Au total, trente-sept classes de la région recevront un auteur.

http://www.interbibly.fr/actualites/detail/auteurs-en-lycees--la-nouvelle-programmation?fbclid=IwAR0tSrX_iOHrmb3gne3OxqQ3IUckc447IM0eYsVWDAigh3QTdyp-suK97U



LE TEMPS DES ECRIVAINS A L'UNIVERSITE ET DANS LES GRANDES ECOLES

Programme national de rencontres d'écrivains en milieu universitaire

Mis en œuvre par la Maison des écrivains et de la littérature depuis 1997
Financé par la Direction Régionale des Affaires Culturelles d'Île-de-France
et par le service du livre du ministère de la Culture.

Chargée de mission éducation artistique et culturelle

Virginie Frénay

Travaille en relation avec :

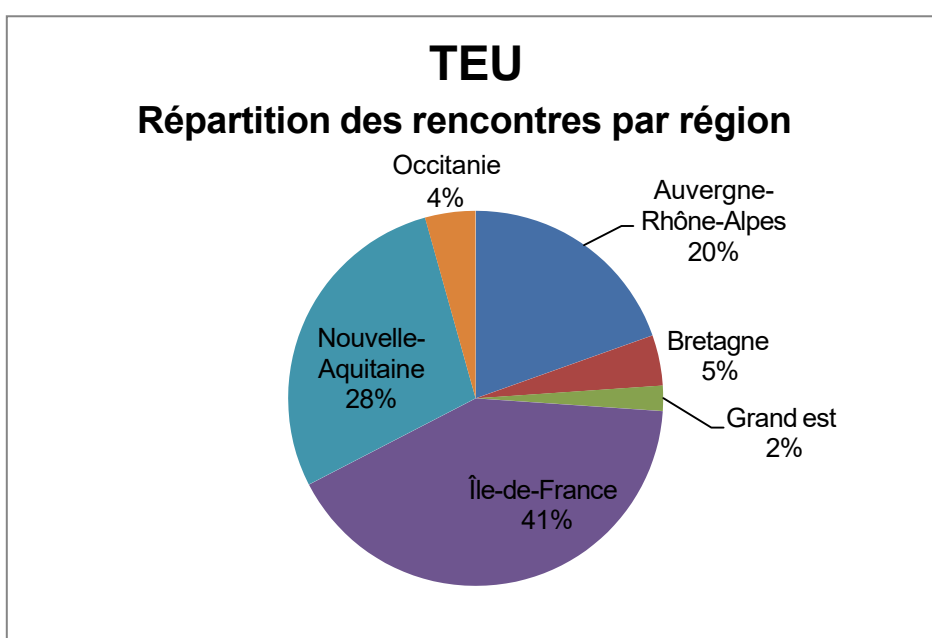
- ▶ Gilles Bureau, comptable,
- ▶ Bothary Hung chang-Fah, assistante,
- ▶ Robert Martin, gestion des fichiers, demandes de services de presse
- ▶ Lisette Bouvier, communication

Principe du Temps des écrivains à l'Universités & dans les grandes écoles

Programme national de rencontres ponctuelles sur l'année universitaire qui permet à des étudiants, des enseignants- chercheurs, de découvrir des auteurs contemporains et de faire ainsi entrer la littérature contemporaine dans les programmes d'études.

Les rencontres et actions de ce programme sont valorisées sur site de la Mél, sur ses réseaux sociaux, sur la chaîne YouTube de la Mél et sur les sites des partenaires (universités et festivals littéraires).

Les interventions des auteurs : 46 auteurs rémunérés en 2021



MEL - RAPPORT D'ACTIVITÉ 2021

| Etablissement | Ville étab | Dates visites | PRENOM | NOM | Journées | demi-journées |
|--|-------------------|--|---------------|-------------|-----------------|----------------------|
| Université Grenoble Alpes | Grenoble | 11 au 15/01/2021 | Sylvain | Prudhomme | | 4 |
| Inspe Clermont-UCA/ semaine de la poésie | Chamalières | 15/03/2021 | Joël | Bastard | | 1 |
| Inspe Clermont-UCA/ site de Chamalières | Chamalières | 15/03/2021 | Ariane | Dreyfus | | 1 |
| Inspe Clermont-UCA/ site de Chamalières | Chamalières | 17/03/2021 | Marie | Huot | | 1 |
| Inspe Clermont-UCA/ site de Chamalières | Chamalières | 17/03/2021 | Hélène | Lanscotte | | 1 |
| Inspe Clermont-UCA/ site de Chamalières | Chamalières | 16/03/2021 et 17/03/2021 | Pierre | Soletti | | 1 |
| Université Clermont-Auvergne (Ex Clermont 2 - Blaise Pascal) | Clermont-Ferrand | 3 et 10/02/ 2021 | Camille | Brunel | | 2 |
| Université Clermont-Auvergne (Ex Clermont 2 - Blaise Pascal) | Clermont-Ferrand | à caler sur 2021 | Joy | Sorman | | 2 |
| Université de Lyon II - Faculté des Langues | Lyon 7 | 27/01/2021 | Eduardo | Berti | | 1 |
| Maison de la poésie de Rennes | Rennes | juin 2021 | Antoine | Giard | | 5 |
| Université Rennes 2 - Service culturel | Rennes | du 25 au 29 janvier 2021 | Jérôme | Game | | 5 |
| ENSAD Nancy école supérieure d'art de Nancy | Nancy | 29/03/2021 ; 01/04/2021 ; 11/05/2021 ; 12/05/2021 | Christophe | Fourvel | 4 | |
| Sciences-Po Saint-Germain-en-Laye | | 11 et 18/02/2021 | Lise | Charles | 2 | |
| Université de Paris Ouest-Nanterre la Défense | Nanterre | 17/03/2021 | Elodie | Karaki | | 1 |
| Université de Paris Ouest-Nanterre la Défense | Nanterre | 03/02/2021 | Patrick | Kéchichian | | 1 |
| Université de Paris Ouest-Nanterre la Défense | Nanterre | 31/03/2021 | Yves | Ravey | | 1 |
| Université Paris IV - Sorbonne | Paris | 15/02/2021 | François | Bon | | 1 |
| Université Paris IV - Sorbonne | Paris | 15/03/2021 | Maylis | de Kerangal | | 1 |
| Université Paris IV - Sorbonne | Paris | 01/03/2021 | Léonor | de Recondo | | 1 |
| Université Paris IV - Sorbonne | Paris | 15/03/2021 | Judith | Mayer | | 1 |
| Université Paris 8 - master de création litt | Saint-denis | 08/02/2021 | Rebecca | Chaillon | 1 | |

MEL - RAPPORT D'ACTIVITÉ 2021

| Etablissement | Ville étab | Dates visites | PRENOM | NOM | Journées | demi-journées |
|--|-------------------|------------------------------------|---------------|----------------------|-----------------|----------------------|
| Université Paris 8 - master de création littéraire | Saint-Denis | 08/03/2021 | Noemie | Grunenwald | 1 | |
| Université Paris 8 - master de création littéraire | Saint-Denis | 17/05/2021 | Anne | Pauly | 1 | |
| Université Paris 8 - master de création littéraire | Saint-Denis | 12/04/2021 | Ryoko | Sekiguchi | 1 | |
| Université Paris 8 - master de création littéraire | Saint-Denis | 08/03/2021 | Adel | Tincelin | 1 | |
| Université PARIS 13-Villetaneuse | Villetaneuse | 04/02, 11/02, 18/02, 04/03, 18/03. | Séverine | Daucourt-Fridriksson | 5 | |
| Université PARIS 13-Villetaneuse | Villetaneuse | 09/02/2021 | Xabi | Molia | | 1 |
| Université PARIS 13-Villetaneuse | Villetaneuse | 13/04/2021 | Anne | Pauly | | 1 |
| Université PARIS 13-Villetaneuse | Villetaneuse | 07/04/2021 | Coline | Pierré | | 1 |
| Université PARIS 13-Villetaneuse | Villetaneuse | 09/02/2021 | Alexis | Potschke | | 1 |
| Université de Poitiers / UFR Lettres et Langues | Poitiers | 2/03/2021 | François | Beaune | | 1 |
| Université de Poitiers / UFR Lettres et Langues | Poitiers | 05/03/2021 | François | Beaune | 1 | |
| Université de Poitiers / UFR Lettres et Langues | Poitiers | 19/03/2021 | Marie | Cosnay | | 2 |
| Université de Poitiers / UFR Lettres et Langues | Poitiers | 03/03/2021 | Frédérique | Cosnier | | 1 |
| Université de Poitiers / UFR Lettres et Langues | Poitiers | 04/03/2021 | Maylis | de Kerangal | | 1 |
| Université de Poitiers / UFR Lettres et Langues | Poitiers | 05/03/2021 | Maylis | de Kerangal | | 1 |
| Université de Poitiers / UFR Lettres et Langues | Poitiers | 02/03/2021 | Frédéric | L'Homme | | 1 |
| Université de Poitiers / UFR Lettres et Langues | Poitiers | 04/03/2021 | Régis | Lejonc | | 1 |

MEL - RAPPORT D'ACTIVITÉ 2021

| Etablissement | Ville étab | Dates visites | PRENOM | NOM | Journées | demi-journées |
|---|-------------------|--------------------------|---------------|------------|-----------------|----------------------|
| Université de Poitiers / UFR Lettres et Langues | Poitiers | 03/03/2021 et 05/03/2021 | Eric | Pessan | | 1 |
| Université de Poitiers / UFR Lettres et Langues | Poitiers | 19 et 21/02/2021 | Nathalie | Quintane | | 1 |
| Université de Poitiers / UFR Lettres et Langues | Poitiers | 01/03/2021 | Laurine | Roux | | 1 |
| Université de Poitiers / UFR Lettres et Langues | Poitiers | 04/03/2021 | Lucie | Taïeb | | 1 |
| Université de Poitiers / UFR Lettres et Langues | Poitiers | 01/03/2021 | Ali | Zamir | | 1 |
| Université Toulouse Jean-Jaurès | Toulouse | 27/01/2021 | Joanna | Concejo | | 1 |
| Université Toulouse Jean-Jaurès | Toulouse | 27/01/2021 | Joanna | Concejo | 1 | |
| | | | | | 19 | 49 |

Les auteurs intervenants

| PRENOM | NOM |
|------------|----------------------|
| Sylvain | Prudhomme |
| Joël | Bastard |
| Ariane | Dreyfus |
| Marie | Huot |
| Hélène | Lanscotte |
| Pierre | Soletti |
| Camille | Brunel |
| Joy | Sorman |
| Eduardo | Berti |
| Antoine | Giard |
| Jérôme | Game |
| Christophe | Fourvel |
| Lise | Charles |
| Elodie | Karaki |
| Patrick | Kéchichian |
| Yves | Ravey |
| François | Bon |
| Maylis | de Kerangal |
| Léonor | de Recondo |
| Judith | Mayer |
| Rebecca | Chaillon |
| Aliona | Gloukhova |
| Noemie | Grunenwald |
| Anne | Pauly |
| Ryoko | Sekiguchi |
| Adel | Tincelin |
| Séverine | Daucourt-Fridriksson |
| Xabi | Molia |
| Anne | Pauly |
| Coline | Pierré |
| Alexis | Potschke |
| François | Beaune |
| Marie | Cosnay |
| Frédérique | Cosnier |
| Maylis | de Kerangal |
| Frédéric | L'Homme |
| Régis | Lejonc |
| Eric | Pessan |
| Nathalie | Quintane |
| Laurine | Roux |
| Lucie | Taïeb |
| Ali | Zamir |
| Joanna | Concejo |

Focus sur quelques actions exemplaires

► En région

Avec l'université de Lorraine - le Crem et le Loterr - et divers partenaires des villes de Metz (57) et Nancy (54).

Création du cycle de rencontres *Écrire les frontières*, masterclass du Prix littéraire Frontières-Léonora Miano permettant d'accueillir d'octobre 2021 à avril 2022, 6 auteurs.es durant l'année universitaire afin d'aborder cette thématique sous divers angles (posture identitaire, dimension géopolitique, porosité entre fiction et réalité, transgression générique). L'enjeu est de saisir ainsi, sous l'angle de la création littéraire, les rapports entre un écrivain.e et les lieux, entre culture et territoire.

En partenariat avec les médiathèques-bibliothèques de la ville de Metz, la librairie « Autour du monde » (Metz), la librairie « le Hall du livre » (Nancy), le festival le Livre à Metz-Littérature & Journalisme (Metz) et le festival le Livre sur la Place (Nancy) : rencontres un mercredi par mois en début d'après-midi sur le campus du Saulcy pour le public étudiants (Licence Humanités, cours d'écriture créative, L3, UFR SHS) et en fin de journée pour tous chez les divers professionnels du livre associés. En savoir plus : <https://bit.ly/3CTaTKR>

13 octobre 2021 : Guillaume Poix, rencontre à l'espace BMK et à la médiathèque du Pontiffoy

17 novembre 2021 : Philippe Fusaro, Bibliothèque universitaire du Saulcy (Metz), 14h

8 Décembre 2021 : Asya Djoulaït, Bibliothèque universitaire du Saulcy (Metz), 14h

Avec l'université de Rennes 2, Ille-et-Vilaine, Bretagne

Colloque des 23 et 24 septembre 2021 "Louis Guilloux. La lecture à l'œuvre" organisé par le centre de recherche Cellam de l'Université Rennes 2. Ouvert à tous, enseignants du secondaire, étudiants, personnel de l'université, colloque également accessible au public de lecteurs via la diffusion en live à la médiathèque de Saint Brieuc. La Mél soutient notamment la participation du poète Christian Prigent. <https://sites-recherche.univ-rennes2.fr/.../louis.../>

Médiathèque A.Malraux de Saint-Brieuc : <http://www.saint-brieuc.fr>

Avec l'université de Poitiers, Nouvelle-Aquitaine

Bruits de Langues : festival annuel organisé à l'université de Poitiers, en collaboration étroite avec le Master LiMés. Rencontres, lectures, performances, tables rondes avec des auteurs et artistes contemporains sont proposées à la faculté de Lettres & Langues et en ligne (en direct et rediffusion). Pour cette édition 2021 qui s'est déroulée du 1er au 5 mars 2021, Bruits de langues a invité avec l'aide de la Mél : François Beaune, Frédérique Cosnier, Maylis de Kerangal, Régis Lejonc, Frédéric L'homme, Eric Pessan, Laurine Roux, Lucie Taïeb, Ali Zamir

https://ll.univ-poitiers.fr/wp-content/uploads/sites/310/2020/02/depliant_4p.pdf

Avec le Festival Littérature au Centre (Lac), Clermont-Ferrand, coproduit par l'Association Littérature Au Centre d'Auvergne, le Service Université Culture et le Centre de Recherches sur les Littératures et la Sociopoétique de l'Université Clermont Auvergne. La Mél est un des partenaires historiques de LAC.

La sixième édition n'a pu se faire en présence en mars 2021 (captations filmiques, conférences vidéo, interviews écrits, podcasts, vidéos-portraits) mais une journée de "rattrapage" en présence a été organisée le 9 octobre 2021 à l'espace municipal Georges Conchon. Thème 2021 : Littérature et animal. Sur le thème de l'animalité, en présence physique des auteurs invités, programme de la journée à retrouver ci-dessous :

<https://www.youtube.com/watch?v=rKitDi4L204&list=PL7a9j87pOKcuE-N8sdC7yZxDzi3RsvgVr>

[MEL - RAPPORT D'ACTIVITÉ 2021

► En Île- de-France

Avec la Faculté des Lettres Sorbonne Université, 75 Paris

« **Regards d'écrivains** », un cycle de rencontres organisé dans le cadre du séminaire de linguistique & stylistique textuelle de Cécile Narjoux (UFR de Langue Française Faculté des Lettres Sorbonne Université) : "(D)écrire le corps dans les fictions contemporaines". Avec : François Bon, Léonor de Récondo, Maylis de Kérangal et Judith Mayer (Concordanse)

Interventions à retrouver sur notre chaîne YouTube
https://www.youtube.com/watch?v=c0TiQ5xuzPs&list=PLivIL2ycr6AfMD2wI_aTG0HRsjsG5_Si9

Avec L'inalco, Institut des Langues et Civilisations Orientales, Paris, 75013

Colloque en ligne des 14 et 15 juin 2021 : « **Écrire entre les langues : littérature, enseignement et traduction** ». La Mél s'est associée au comité d'organisation de ces journées (Inalco, Université Sorbonne Nouvelle, Université Aix-Marseille, Université d'Angers) en soutenant la rencontre avec Zeina Abirached (Le Piano oriental, Casterman). Colloque gratuit, ouvert sur inscription
<https://ecrire.sciencesconf.org/resource/page/id/3>.

Cet événement a été l'occasion d'une remise des Prix du Concours Inalco de la nouvelle plurilingue 2020, lors d'une soirée exceptionnelle lundi 14 juin 2021 à la Maison de la Poésie (Paris).
<https://www.facebook.com/page/652566281527963/search/?q=inalco>

Avec L'université Paris Nord Sorbonne (ex Paris 13-Villetaneuse), Seine-Saint-Denis, 93

- Parcours EAC « **Livres au Trésor** » avec Emmanuelle Halgand, Coline Pierré, Angélique Villeneuve et Mathias Friman.

La Mél s'est associée au parcours d'éducation artistique et culturelle « Livres au Trésor » regroupant des ateliers à destination de classes maternelles et primaires dans un grand groupe scolaire REP + du 93 (Académie de Créteil) et une formation à la littérature de jeunesse suivie à la fois par des enseignants et des étudiants. Ce parcours s'appuie sur le fonds de littérature jeunesse "Livres au Trésor" de la B.U. de l'Université Sorbonne Paris Nord (ex. Paris 13 Villetaneuse) et s'organise en partenariat avec des enseignants et services culturels de Sorbonne Paris-Nord, la bibliothèque universitaire, Medialect (structure fédérative de Sorbonne Paris Nord) et le Groupe scolaire REP + « Roger Martin du Gard » en collaboration avec des auteurs jeunesse et auteurs-illustrateurs. Cette action propose des séances de formation aux enseignants du groupe scolaire REP + de proximité (le groupe Roger Martin du Gard : 5 maternelles, 5 écoles élémentaires, 1 collège), séances également suivies par des étudiants de Licence et Master de l'Université (Lettres modernes, Parcours culture, Master LCA, Master pro métiers culturels du texte et de l'image, Master commercialisation du livre). Le projet se conclut par des ateliers dans des classes de maternelle et de CM du groupe scolaire.

Programmation des interventions en 2021 :

23/09 : **Emmanuelle Halgand** , autrice et illustratrice

18/11 : **Coline Pierré**, autrice





- **Le festival Texto** - La Mél soutient depuis plus de 10 ans le très créatif festival Texto et les rencontres qu'il organise tout au long de l'année. Le 9 février 2021, les étudiants de Master 2

Commercialisation du livre ont par exemple mené un grand entretien croisé de deux auteurs des éditions du Seuil Xabi Molia (*Des jours sauvages*, 2020) et Alexis Potschke (*Rappeler les enfants*, 2019) pour un public d'étudiants de Licence 1 Information-communication. Il s'agissait d'aborder, sous un angle littéraire, la vie de classe et la vie insulaire en temps de pandémie. Face à l'adversité, on revient à l'essentiel : aux pouvoirs de l'imagination, du langage et des liens. Revoir la rencontre : <https://www.facebook.com/univsorbonneparisnord/videos/3680695545301568>

Le 17 avril 2021, rencontre avec **Coline Pierré** « Le monde devrait s'inspirer de la littérature jeunesse » avec les étudiants du Master « Métiers culturels du Texte et de l'Image » (MTI). A revoir : <https://www.youtube.com/watch?v=-FGHGxLuqtk>

Le 9 octobre 2021 : rencontre avec Anne Pauly, autour de son ouvrage *Avant que j'oublie* (Verdier)

<https://www.youtube.com/watch?v=Ejf1JyoVNAw&list=PL9SOLKoGjbep40oBEYLBV67CH4upwWnt0&index=2>

19 novembre 2021 : **Etienne Davodeau** – Réparer le futur, en collaboration avec le Festival des idées Paris, autour de l'ouvrage *Le droit du sol* (Futuropolis).

<https://www.youtube.com/watch?v=wJcllqjjpg&list=PL9SOLKoGjbep40oBEYLBV67CH4upwWnt0&index=1>

Le 7 décembre 2021 : rencontre avec Susie Morgenstern à la Bibliothèque Universitaire Sorbonne Paris Nord pour "Mes 18 exils", son autobiographie parue aux Éditions de L'Iconoclaste. Interview par les étudiantes de M1 commercialisation du livre (Sup'édit) au Salon du livre jeunesse de Montreuil.

<https://www.facebook.com/texto.paris13/videos/618281212658369>

Toutes les rencontres TeXto à retrouver sur la playlist :

<https://www.youtube.com/playlist?list=PL9SOLKoGjbep40oBEYLBV67CH4upwWnt0>

Avec l'université Gustav Eiffel - regroupement de l'Université Paris-Est Marne-la-Vallée (UPEM), de l'institut de recherche IFSTTAR, l'école d'architecture (Éav&t) et de trois écoles d'ingénieurs (EIVP, ENSG et ESIEE Paris), Seine et Marne, 77

Inédit en France : résidence de recherche-crédation (Projet Parvis)

L'autrice **Adèle Gascuel**, l'**Université Gustave Eiffel** et la **Maison des écrivains et de la littérature** ont signé une convention pour une **résidence recherche-crédation, inédite en France**, tenue du 1^{er} avril 2021 au 31 mai 2022. Intégrée au projet de recherche « Paroles de ville » (Parvis-financé par l'I-Site Future) de l'Université Gustave Eiffel, qui a pour objectif d'étudier les représentations de la ville future en vue d'identifier les facettes des imaginaires futuristes urbains, notamment en matière de changement climatique, cette résidence d'écrivain vise à créer différentes formes d'interactions entre la recherche (fondamentale et appliquée) et la création littéraire. Adèle Gascuel a animé des rencontres et des ateliers d'écriture auprès des étudiant.es (ou d'autres publics) invitera d'autres écrivain.es à participer aux événements scientifiques, culturels et/ou pédagogiques dans le cadre du programme « le Temps des écrivains à l'Université » de la MÈL. Le premier invité est l'écrivain Pacôme Thiellement, dans le cadre du séminaire Parvis organisé le 9 avril 2021.

En savoir plus : <https://parvis.hypotheses.org/2175>

AUTRES ACTIONS EAC

PRIX JEUNESSE DU MUSEUM LITTERAIRE

Classes-ateliers de création littéraire avec un écrivain – 1ere édition

Lisette Bouvier, Chargée de mission éducation artistique et culturelle

Partenaire principal : Muséum national d'histoire naturelle (MNHN), établissement public national - Programmation, médiation, actions culturelles et événementielles à la Direction des Publics

Autres partenaires : DAAC de Créteil, Paris et Versailles, apports : participation à l'élaboration du projet, diffusion de l'appel à candidature, participation au jury ;

Principe du projet

Programme transdisciplinaire de classes-ateliers visant à renforcer auprès des jeunes le dialogue **art-science**. Ce programme s'appuie sur la grande exposition du Musée de l'Homme "Aux frontières de l'humain" et associe 30 écrivains à 30 classes afin de valoriser une approche accessible, partagée et créative des questions éthiques et philosophiques abordées dans l'exposition. Ces classes ateliers consistent à faire écrire un texte collectif à des élèves de la 4^e à la Terminale en encourageant par ailleurs une approche interdisciplinaire du projet dans chacun des établissements (la littérature, les sciences naturelles, la philosophie, les arts plastiques, l'éducation physique et sportive...).

Période de travail préparatoire en 2021 : à partir du mois de mars 2021

Mise en œuvre : Appel à candidature ouvert de mi-juin au 20 septembre 2021

Durée du projet pour l'année scolaire 2021-2022 : de novembre 2021 à mars 2022

Interventions des auteurs : Hommes : 15 / Femmes : 15. Visite préalable groupée des auteurs au Musée de l'Homme pour l'exposition « Aux frontières de l'humain » **le 26 octobre 2021**

3 rencontres par écrivain dans l'établissement associé - **90 rencontres dans 30 classes**

Les 30 auteurs associés

Philippe Annocque, Éloi Audoin-Rouzeau, Ella Balaërt, Julien Blanc-Gras, Pascale Bouhénic, Stéphane Bouquet, Patrick Bouvet, Luc Bronner, Estelle-Sarah Bulle, Stéphanie Chaillou, David Christoffel, Fabien Clavel, Sylvain Coher, Céline Curiol, Claire Fercak, Florian Forestier, Adèle Gascuel, Hélène Gaudy, Stéphanie Hochet, Alexandra Koszelyk, Yamen Manaï, Gaëlle Obiégly, Mathieu Palain, Sylvain Pattieu, Marie Pavlenko, Pascale Petit, Charlotte Pons, Thomas B. Reverdy, Monica Sabolo, Violaine Schwartz

Territoire d'intervention : Ile-de-France

Etablissements :

Total des candidatures initiales : 52 (13 Créteil, 26 Versailles, 13 Paris)

30 établissements sélectionnés par les Daac Créteil, Paris, Versailles (répartition des établissements par académie au prorata des candidatures initiales)

Carte des établissements sélectionnés

<https://www.google.com/maps/d/edit?mid=1zN0VzTJEQ8fuF2g3NQsnQgcN1OmH-AxY&ll=48.72083411436408%2C2.3162024451162155&z=9>

[MEL - RAPPORT D'ACTIVITÉ 2021

Académie de Paris : 7 établissements

| | | | |
|-------------------------|---------|-------|-------|
| Victor Hugo | LG | 75003 | Paris |
| François Couperin | Collège | 75004 | Paris |
| Montaigne | Collège | 75006 | Paris |
| Jacques Decour | LG | 75009 | Paris |
| Paul Valéry | LGT | 75012 | Paris |
| Collège Françoise Dolto | Collège | 75020 | Paris |
| Hélène Boucher | LGT | 75020 | Paris |

Académie de Créteil : 10 établissements

| | | | |
|-----------------------|---------|-------|-------------------|
| Simone Signoret | LPO | 77000 | Vaux le Pénil |
| Charles Baudelaire | LP | 77100 | Meaux |
| Uruguay-France | LPO | 77210 | Avon |
| Campus Sainte Thérèse | LGT | 77330 | Ozoir-la-Ferrière |
| Jean Jaurès | LG | 93100 | MONTREUIL |
| Jean Renoir | LG | 93140 | Bondy |
| Dora Maar | Collège | 93200 | Saint-Denis |
| Théodore Monod | Collège | 93220 | GAGNY |
| Henri Cahn | Collège | 94360 | Bry sur marne |
| Marx Dormoy | LP | 94500 | CHAMPIGNY |

Académie de Versailles : 13 établissements

| | | | |
|---------------------------|---------|-------|-----------------------|
| Léon Blum | Collège | 78450 | Villepreux |
| Georges Pompidou | Collège | 78910 | Orgerus |
| Pierre Mendès France | LP | 91130 | Ris Orangis |
| Rosa Parks | LGT | 91230 | Montgeron |
| Léonard de Vinci | LPO | 91240 | Saint-Michel-sur-Orge |
| Edmond Michelet | LGT | 91290 | Arpajon |
| du Pont-de-Bois | Collège | 91530 | Saint-Chéron |
| Gaspard MONGE | LPO | 91600 | Savigny-sur-Orge |
| Bartholdi | Collège | 92100 | Boulogne-Billancourt |
| Etienne Jules Marey | LP | 92100 | Boulogne-Billancourt |
| Newton-Enrea | LPO | 92110 | Clichy-la-Garenne |
| Maximilien de Robespierre | collège | 95190 | GOUSSAINVILLE |
| de la Tourelle | LPO | 95200 | Sarcelles |

Répartition sur le territoire Île-de-France :

| | |
|---------------------------------|-------------|
| Paris et petite couronne | 53 % |
| Grande couronne | 47 % |

[MEL - RAPPORT D'ACTIVITÉ 2021

Etablissements concernés :

Collèges 11 ; Lycées 19 dont Lycée Général 4 ; Lycée Général et Technologique 5 ; Lycée Pro 4, Lycée Polyvalent 6

Niveaux de classes :

Classe de 6^e : 1 (erreur inscription) / classe de 4^e : 2 / classe de 3^e : 8 / classe de 2^{nde} : 7 / classe de 1^{ere} : 7 / classe de Terminale : 5

Public : 30 classes - **830 élèves**

Sur l'année 2021, 7 rencontres réalisées

1 rencontre en novembre 2021 : **Marco Martella**

1 rencontre en décembre 2021 pour : **Charlotte Pons, Sylvain Coher, Monica Sabolo, Fabien Clavel, Céline Curiol, Patrick Bouvet**

(rencontres suivantes de janvier à mars 2022)

NATURE LITTÉRATURE

Sylvie Gouttebaron, directrice, création du programme

- ▶ Programme EAC porté par la Maison des écrivains et de la littérature (Mel)
- ▶ En association avec le ministère de l'Éducation nationale, de la Jeunesse et des Sports (DGESCO)
- ▶ Suivi au niveau national (DGESCO) : conseillère développement durable auprès du DGESCO (haute fonctionnaire au développement durable), en lien avec la mission EAC
- ▶ Suivi dans les académies : les chefs de mission académiques EDD en lien avec les DAAC
- ▶ Période d'interventions dans les classes : janvier 2022 – juin 2022
- ▶ Projet également soutenu par la Fondation Michalski

Principe du programme

Mobilisation d'auteurs, à raison d'un écrivain par classe

5 écoles ou établissements concernés par région administrative

Une seule classe par école ou établissement retenu, afin de bâtir une relation privilégiée

Les écoles, collèges, lycées concernés ont été identifiés par la MEL sur la base de travaux déjà réalisés avec ces structures scolaires (notamment à partir du programme national de la MEL, L'ami littéraire).

Les élèves seront amenés à écrire collectivement des textes / discours sur la nature, poème ou prose, voire une tribune (à paraître, si possible, dans la Presse Quotidienne Régionale).

- ▶ Début des activités dans les classes : janvier 2022. Les établissements ont toute latitude pour fixer la date de démarrage en janvier 2022 pour la 1^e rencontre entre la classe et l'écrivain, en lien avec les disponibilités de l'écrivain (la mise en relation sera faite par la MEL qui suit chaque action en lien avec les auteurs et les enseignants, procèdera à la rémunération de l'écrivain).
- ▶ Un travail dans la durée : plusieurs mois entre janvier 2022 et la fin de l'année scolaire
- ▶ L'écrivain interviendra sur 3 demi-journées dans chaque classe des établissements scolaires retenus. Sa rémunération sera prise en charge à parité par la MEL et l'établissement scolaire

[MEL - RAPPORT D'ACTIVITÉ 2021

selon le dispositif Ami littéraire. Pour mémoire, une intervention est évaluée à 270 euros pour une demi-journée (recommandation de la Société des gens de lettres, 2021). Une convention de type Ami littéraire sera signée avec chaque établissement scolaire, ce qui permettra de diviser par deux le montant à prendre en charge par l'établissement, soit au final de l'ordre de 400 euros environ pour l'établissement.

- ▶ Le travail d'écriture sera conduit par l'écrivain, relayé par l'enseignant entre chaque séance.
- ▶ Activités prévues : travail sur l'oralité et la mise en voix des textes, ateliers d'écriture, publication des textes en fin d'année dans la presse quotidienne régionale (et si possible rencontre avec les rédactions)

Intérêt du programme

- ▶ C'est une action qui croise littérature et nature, à l'interface de l'éducation artistique et culturelle et de l'éducation au développement durable. Elle vise à montrer comment la littérature et l'écriture peuvent contribuer à sensibiliser et éduquer à l'environnement et au développement durable.
- ▶ C'est une opportunité d'un travail interdisciplinaire : le projet concerne l'enseignement des lettres, avec une articulation souhaitable avec d'autres enseignements (scientifique, artistique...) : les 3 journées d'ateliers pourront s'inscrire dans des projets pluridisciplinaires (pour ce qui concerne les collèges et les lycées) avec des professeurs de Lettres, de Sciences Naturelles, d'arts plastiques ou encore des documentalistes.
- ▶ C'est un travail sur la lecture, cause nationale avec un axe particulier sur la lecture à voix haute. Ce travail permettra notamment de découvrir l'écriture « publique », en vue, donc, d'une « publication ».
- ▶ Il serait intéressant que l'une des trois rencontres se tienne à l'extérieur, dans un lieu naturel (parc naturel, réserve naturelle, ferme écologique...) afin d'associer ce projet à la découverte du territoire et à des rencontres avec des acteurs locaux de l'environnement et de la biodiversité.
- ▶ À l'issue de ce cycle de rencontres et d'échanges, qui mettra en évidence des liens entre les sciences et la littérature, une restitution aura lieu dans l'établissement scolaire, ou à la bibliothèque, ou tout autre lieu culturel ou non du territoire. Les élèves pourront s'adresser à leurs camarades, aux professionnels, au personnel de l'établissement, aux parents, voire à un plus large public dans une bibliothèque ou même éventuellement à la mairie.

Organisation et calendrier

- ▶ Fin novembre 2021 : La Mel échange avec les écrivains qu'elle a pressentis et échange avec les enseignants qu'elle a pressentis, en vue d'établir une liste d'affectation entre écrivains et classes. Les enseignants échangent avec leur direction pour confirmer ou non la participation de l'établissement. Les chargés de mission de la Mel sont à la disposition des enseignants pour toute question.

[MEL - RAPPORT D'ACTIVITÉ 2021

- ▶ Début décembre 2021 : Les enseignants font retour à la Mel sur la participation de l'établissement. Ensuite, la mission académique EDD du rectorat prendra contact avec les chefs d'établissement pour reboucler du côté académique.
- ▶ Courant décembre 2021 : La Maison des écrivains transmet à chaque enseignant la fiche bio-bibliographique de l'écrivain et met en relation l'écrivain et l'enseignant pour chaque classe.
- ▶ Janvier 2022 : Début des activités dans les classes. Les établissements ont toute latitude pour fixer la date de démarrage, c'est-à-dire la 1^e rencontre entre la classe et l'écrivain. Un texte littéraire existant, déterminé conjointement avec l'enseignant, sera transmis préalablement par l'écrivain, pour que l'enseignant commence à travailler avec les élèves
- ▶ 3 ateliers : l'écrivain interviendra sur 3 demi-journées dans chaque classe
- ▶ Atelier 1 : consacré à la lecture du texte et échanges. L'enseignant, qui aura reçu un texte préalablement, aura associé des collègues d'autres champs disciplinaires pour cette première rencontre.
- ▶ Ateliers 2 et 3 : travail sur l'oralité et la mise en voix des textes – ateliers d'écriture
- ▶ Restitution finale dans l'établissement ou dans une bibliothèque partenaire où les élèves pourront dire leurs discours, les exposer (par exemple après un travail avec le professeur d'arts plastiques)
- ▶ Fin d'année scolaire : publication des textes dans la presse quotidienne (et si possible rencontre avec les rédactions), ce qui peut constituer une opportunité pour travailler en même temps sur l'éducation aux médias et à l'information (EMI). Moment de rencontre envisagé en fin d'année scolaire au niveau national, avec la valorisation des réalisations des classes
Programme des interventions arrêté en décembre 2021 en accord avec le ministère de l'Éducation nationale.

| Académie | Etablissements | Code Postal | Ville | Auteurs |
|------------------|--|-------------|-----------------------|-----------------------|
| Aix-Marseille | Collège Thiers | 13001 | Marseille | Christian Garcin |
| Amiens | Collège Eugène Lefebvre | 80800 | Corbie | Fanny Chiarello |
| Bordeaux | Collège Jules Ferry | 24120 | Terrasson-Lavilledieu | Béatrice Commengé |
| Clermont-Ferrand | Lycée Polyvalent de Haute Auvergne | 15100 | Saint-Flour | Jean-Pierre Martin |
| Clermont-Ferrand | Lycée de Presles - Albert Londres | 03300 | Cusset | Joël Cornuault |
| Créteil | Collège Paul Valéry | 94320 | Thiais | Ismaël Jude |
| Créteil | Lycée René Cassin | 93340 | Le Raincy | Pascale Lavenne-Petit |
| Dijon | Collège Jean Lacaille | 21360 | Bligny-sur-Ouche | Bérengère Cournut |
| Dijon | Lycée agricole de Quétigny Olivier de Serres | 21801 | Quétigny | Vincent Zonca |
| Grenoble | Collège Plan menu | 38500 | Coublevie | Patrice Robin |
| Lille | Ecole primaire Joliot Curie | 59129 | Avesnes-les-Aubert | Géraldine Collet |
| Lille | Lycée Sophie Berthelot | 62100 | Calais | Catherine Zambon |

[MEL - RAPPORT D'ACTIVITÉ 2021

| | | | | |
|---------------|--|-------|---------------------------|-----------------------------|
| Lyon | Collège Georges Charpak | 69126 | Brindas | Jean-Baptiste Cabaud |
| Nancy-Metz | Ecole primaire Charlemagne | 54000 | Nancy | Katy Couprie |
| Nancy-Metz | Lycée Georges de la Tour | 57000 | Metz | Christophe Fourvel |
| Nantes | Collège Rosa Parks | 44190 | Clisson | Jean-Claude Pinson |
| Nantes | Lycée professionnel agricole André Provost | 72250 | Brette-Les-Pins | David Moitet |
| Nantes | Ecole primaire Hélène et René-Guy Cadou | 44250 | Saint-Brévin-les-Pins | Delphine Perret |
| Nantes | Lycée Aristide Briand | 44600 | Saint-Nazaire | Thomas Giraud |
| Nantes | Lycée des métiers Brossaud-Blancho | 44616 | Saint-Nazaire | Eric Pessan |
| Nantes | Lycée des métiers Brossaud-Blancho | 44616 | Saint-Nazaire | Jean-Pierre Suaudeau |
| Nantes | Lycée Aristide Briand | 44600 | Saint-Nazaire | Michel Simonot |
| Normandie | Collège Jules Verne | 50600 | Saint-Hilaire-du-Harcouët | Christophe Tostain |
| Normandie | Lycée Jean Prévost | 76290 | Montivilliers | Patrick Verschueren |
| Normandie | Lycée pro Victorine Magne (apprentis Auteuil) | 14100 | Lisieux | Martine Laffon |
| Orléans-Tours | Lycée Pothier | 45044 | Orléans | Gilles Leroy |
| Orléans-Tours | Collège Jules Verne | 18000 | Bourges | Marc Blanchet |
| Paris | Collège Montaigne | 75006 | Paris | Carole Martinez |
| Paris | Lycée Victor Duruy | 75007 | Paris | Suzanne Doppelt |
| Paris | Collège Georges Meliès | 75019 | Paris | Paule du Bouchet |
| Paris | Collège Bernard Palissy | 75010 | Paris | Éric Dussert |
| Paris | Collège Jean-Baptiste Clément | 75020 | Paris | Maïa Brami |
| Paris | Lycée professionnel Hector Guimard | 75019 | Paris | Yoann Barbereau |
| Poitiers | Ecole élémentaire de Saint-Angeau | 16230 | Val-de-Bonnieure | Bernard Friot |
| Poitiers | Lycée professionnel de l'alimentation | 17700 | Surgères | Hugo Zaorski |
| Reims | Lycée polyvalent Roosevelt | 51096 | Reims | Gisèle Bienne |
| Reims | Lycée polyvalent Roosevelt | 51096 | Reims | Joël Egloff |
| Rennes | Collège Saint-Joseph | 56850 | Caudan | Patrice Pluyette |
| Strasbourg | Collège Robert Schumann | 68550 | Saint-Amarin | Sophie Chérier |
| Toulouse | Lycée professionnel | 31800 | Saint-Gaudens | Violaine Bérot |
| Toulouse | Collège Salinis | 32000 | Auch | Claude Faber |
| Toulouse | Ecole primaire de Béduer | 46100 | Béduer | Claire Lecoeuvre |
| Versailles | École primaire La Garenne | 91150 | Bois-Herpin | Stéphane-Yves |
| Versailles | Collège Jean Bullant | 95440 | Ecouen | Anne-Françoise |

D'UN MONUMENT L'AUTRE : UN SITE, UN ECRIVAIN

Nelly George-Picot, administratrice, chargée de mission

Le confinement et les mesures sanitaires entre 2019 et 2022 ont considérablement ralenti la saison 2 de ce programme et ajouté des problèmes de coordination entre représentants des monuments, auteurs, professeurs et responsables administratifs des établissements scolaires, représentants du CMN, la chargée de mission et le comptable de la Mél.

Neuf très beaux textes inédits ont été remis par 9 des 11 écrivains pressentis pour cette Saison 2.

PROJETS ABOUTIS

► **Maison de Georges Clemenceau (Pays de la Loire – Vendée)**

Auteur intervenant : Hugo Boris

1 texte inédit « Je suis à vous tout le temps, »

2 rencontres avec des classes au printemps 2021 :

Collège Paul Gauguin - La Portrais, 44360 Cordemais - Classe de 4e

Date de la visite à distance : jeudi 8 avril

Date de la rencontre avec Hugo Boris : **jeudi 27 mai 2021**

Collège Jacques Prévert - 4 rue des fontaines, 49330 Châteauneuf sur Sarthe - Classe de 4e

Date de la visite à distance : vendredi 2 avril

Date de la rencontre avec Hugo Boris : **mardi 11 mai 2021**

► **Tours et remparts d'Aigues-Mortes (Occitanie - Gard)**

Auteur intervenant : Ahmed Kalouaz

1 texte inédit « Constance »

2 rencontres ont eu lieu le Samedi 12 sept 2020 :

(Matin : visite du monument et lecture par AK de son texte, après-midi : les participants -jeunes et adultes- de la matinée font un atelier (2 x 2h) d'écriture avec AK à la médiathèque

Une séance est prise en charge par le monument /Une séance est prise en charge par la médiathèque

► **Château de Villers-Cotterêts (Hauts-de-France - Aisne)**

Auteur intervenant : Bernard Chambaz

1 texte inédit « Cinq siècles et une après-midi ensoleillée à Villers-Cotterêts »

B. Chambaz a rencontré 2 classes (dont une 4e) du collège François 1er le 7 décembre 2020, avec le professeur relais au château.

► **Villa Kérylos (PACA, Alpes Maritimes)**

Autrice intervenante : Célia Houdart

1 texte inédit « Villa Kérylos Mosaïque »

Rencontre avec une classe du Collège Cocteau de Beaulieu le 29/11/2021. (la villa Kérylos a pris en charge cette intervention)

PROJETS EN COURS

► **Monastère de Saorge (PACA-Alpes Maritimes)**

Autrice intervenante : Susie Morgenstern

1 texte inédit « Une juive au monastère »

[MEL - RAPPORT D'ACTIVITÉ 2021

► Château d'Oiron (Nouvelle Aquitaine – site Poitiers)

Autrice intervenante : Gaëlle Obiégly

1 texte inédit « Le vent d'Oiron »

► Domaine national de Saint-Cloud (92000 Saint-Cloud IdF)

Auteur intervenant : Claude Eveno

1 texte inédit « Les fantômes de Saint-Cloud »

► Basilique cathédrale de Saint-Denis (IdF)

Auteur intervenant : François Matton

1 texte inédit « Dessiner la basilique de Saint-Denis »

► Château de Chareil-Cintrat (Auvergne - Allier)

Auteur intervenant : Pierre Senges

1 texte inédit « Mise au point du grotesque (à propos du château de Chareil-Cintrat) »

PROJETS REPORTÉS

► Château de Montal (Occitanie - Lot)

Autrice intervenante : Carole Martinez

► Domaine de George Sand Nohant (Centre-Val-de-Loire - Indre)

Autrice intervenante : Agnès Desarthe

Saison 2 : 2021-22

Avenants à la convention :

- 1- Un avenant pour reporter les rencontres avec les classes à l'automne 2022
- 2- Un avenant pour spécifier que les rencontres se feront par demi-groupes (1 h par groupe) et une clause annulation en raison du contexte sanitaire et en cas d'impossibilité de report sur l'année scolaire en cours. La Mél et l'établissement s'engagent à verser 50% de la participation financière prévue pour la première intervention ; le CMN et l'établissement scolaire s'engagent à verser 50% de la participation financière prévue pour la deuxième intervention
- 3- Mise en avant des textes des auteurs et de la production des élèves. Intégrer les enregistrements des textes par les auteurs.

ACADEMIE DE VERSAILLES / ACTIONS EAC

PLATZ Leïla , professeur relais

(en poste au Lycée International de Saint Germain en Laye, professeure de Lettres classiques)

1 - Accompagner les équipes pédagogiques dans la conception et la mise en œuvre de projets d'EAC

- Accompagnement des enseignants dans le cadre des programmes « Lectures pour tous » et « Écrire le travail » : réflexion commune sur les projets et leurs spécificités, mise en relation avec des écrivains ciblés en fonction de chaque projet, suivi des rencontres et des ateliers

[MEL - RAPPORT D'ACTIVITÉ 2021

- ▶ Accompagnement à la mise en œuvre des PACTES
- ▶ Accompagnement de demandes ponctuelles : mise en relation avec un écrivain, **Gérard Cartier**, dans le cadre d'un PREAC avec le Louvre au lycée de Chars

Principe et présentation des projets

« **Lecture pour tous** » : 9 collèges et un IEM. Chaque établissement bénéficie de deux demi-journées d'interventions de l'écrivain autour de la thématique du Rêve et des Mémoires. Les projets sont très variés et proposent d'envisager les thématiques sous différents angles. La lecture s'envisage dans une approche sensible et artistique : l'intervention des écrivains s'accompagne d'ateliers d'autres artistes comme des comédiens ou des plasticiens. 4 écrivains ont effectué des ateliers d'écriture dans ce cadre : **Virgine Poitrasson, Jérôme Dubois, Carole Prieur et Anne Pouget**.

« **Écrire le travail, écrire les métiers** » : 6 établissements : deux classes de seconde et 5 classes de première (CAP ou bac pro). Les projets s'inscrivent souvent dans le quotidien professionnel des élèves et visent à développer le plaisir de lire et d'écrire. Différents genres ont été abordés : la nouvelle policière, le théâtre, la poésie ... 6 autrices et auteurs sont intervenus sur une demi-journée pour aider les élèves à étayer et améliorer leur travail de création débuté en classe avec leurs professeurs : **Thierry Beinstingel, Violaine Schwartz, Colombe Boncenne, Hugo Boris, Joachim Séné, Gaëlle Josse**.

PACTES

- ▶ « **Traite négrière et esclavage, une histoire en commun** » au Collège La Guyonnerie à Bures-sur Yvette (91) avec 2 classes de 4e. Les élèves ont travaillé sur le témoignage littéraire des esclaves dans le cadre de la traite négrière et sur Frederick Douglass en particulier. Ils ont également correspondu avec des élèves maliens autour de cette lecture commune. **Sophie Chérier** est intervenue en visioconférence pour évoquer son roman *La couleur de la vanille*. Le slameur **Kalimat** a mené des ateliers d'écriture.
- ▶ « **Chansons de France** » au Lycée International de Saint Germain en Laye (78) avec deux classes de seconde dont une de français spécial (élèves allophones) et une classe de 4e/3e français spécial. Les élèves ont bénéficié d'ateliers de chants avec une chanteuse lyrique. Lors d'ateliers d'écriture avec **Séverine Daucourt** (2 par classe), ils ont écrit des textes poétiques qui racontaient leurs premières impressions et émotions à leur arrivée en France.
- ▶ « **De l'écriture avant toute chose** » au Lycée Ferdinand Buisson d'Ermont (95) avec trois classes (une classe de CAP mode-vêtement flou, une classe de seconde Métiers de la mode et du vêtement et une classe de seconde Métiers de la gestion administration, du transport et de la logistique) qui ont réalisé des textes de natures différentes : une parodie de conte, un monologue et un discours. Pour ce faire, elles ont bénéficié d'ateliers avec **Gaëlle Josse**.

PREAC

Avec le Louvre dans un lycée professionnel à Chars dans le Vexin : participation de 3 classes de lycée professionnel (une seconde et deux premières) à des ateliers d'écriture avec **Gérard Cartier** autour du carnet de voyage, en lien avec l'exposition de la Petite Galerie.

[MEL - RAPPORT D'ACTIVITÉ 2021

2. Contribuer à la formation initiale et continue des enseignants

- ▶ Participation aux journées de formation et de restitution des programmes « Lectures pour tous » et « Écrire le travail » : ateliers avec **Thierry Beinstingel** et **Laurent Quintreau**
- ▶ Formations dans le cadre du PAF :
Une seule formation a pu avoir lieu cette année, les autres ayant été annulées ou reconduites en raison de la situation sanitaire :

« **Lire et interpréter -A la table de lecture** » : cette formation en deux jours, une journée au CNL et une journée à la Mél, a permis de faire intervenir chaque jour une autrice ou un auteur et une comédienne autour de l'interprétation des textes : **Pierre Judet de La Combe** et **Laurence Campet** ; **Carole Martinez** et **Françoise Gillard**

4 formations ont été annulées :

- « Danse et littérature : ateliers in situ » en partenariat avec le festival Danse Dense avec **Jérôme Game** (formation reconduite l'année prochaine avec un autre auteur)
- « Écrire (avec) la science » en partenariat avec le Museum d'histoire naturelle avec **Suzanne Doppelt**
- « Architecture et partis pris » en partenariat avec le avec le CAUE78 avec **Luc Lang** et **Claude Eveno** (formation reconduite l'année prochaine avec **Luc Lang** et **Laurence Cossé**)
- « Cuisine saveur des arts » avec **Ryoko Sekiguchi**, **Marc Blanchet** et **Maryline Desbiolles**

ACADEMIE DE CRETEIL / PIE - LE LIVRE DE L'ACADEMIE 2021

Gaël Denozi – chargée de mission éducation artistique et culturelle

Virginie Frenay - chargée de mission éducation artistique et culturelle

PIE porté par la DAAC de Créteil, en partenariat avec la Mél

https://www.ac-creteil.fr/sites/ac_creteil/files/2022-06/fraternellement---l-ves-et-crivains-l-ves-crivains---livre-de-l-acad-mie-de-creteil-2021-18890.pdf

Le principe du projet

Il ne s'agit pas de mener un travail d'atelier d'écriture mais bien d'accompagner les élèves de la lecture vers l'écriture grâce aux rencontres avec l'auteur. Le travail d'écriture se prolonge entre les rencontres avec l'auteur. L'écrivain, par le texte qu'il apporte, son expérience et ses conseils permet à la classe de se lancer dans l'écriture. Il joue également le rôle de l'éditeur : il propose des pistes pour améliorer le texte et est garant de sa cohérence.

9 classes de 6e (3 par département, en éducation prioritaire REP et REP+) reçoivent chacune un texte commandé à un auteur spécialement autour d'une thématique commune - pour le 77, la médiathèque départementale recrute des auteurs de théâtre, dans le 94, la Maison de la poésie recrute des poètes, pour le 93, la Mél recrute des auteurs de fiction). Le texte doit être livré avant la rentrée de septembre pour permettre aux enseignants de se l'approprier et de l'intégrer dans leur progression annuelle.

Les professeurs de français intègrent ce projet à leur programmation annuelle. Il s'inscrit pleinement dans les programmes.

[MEL - RAPPORT D'ACTIVITÉ 2021

Le thème retenu pour l'édition 2021 du Livre de l'Académie explore la richesse du dernier terme de la devise républicaine : la fraternité. FRATERNELLEMENT, sera le titre de l'ouvrage. Le choix de cet adjectif témoigne d'une volonté d'envisager les actions, les expériences intimes ou collectives, les chemins et les voix susceptibles de faire vivre la fraternité. Le terme recouvre les notions de partage, d'entraide à différentes échelles, de générosité et de respect mutuel. Il permet également d'aborder des questions telles que la sororité.

Le texte des élèves fait librement écho au récit de l'auteur.e, sous la forme d'un prolongement décidé lors de la première rencontre dans les classes

Auteurs et établissements

Maria Poblete au Collège Lucie Aubrac à Villetaneuse,
Isabelle Pandazopoulos au Collège Françoise Dolto à Villepinte,
Sophie Laroche au Collège Pierre Sépard à Drancy. Soit 96 élèves de 6ème.

Déroulement de l'action

Une réunion de lancement est organisée début septembre avec auteurs et enseignants pour distribuer le vademecum et bien expliquer le calendrier de l'action.

Les auteurs sont ensuite venus à 3 reprises dans les classes (entre septembre et décembre) pour faire travailler les élèves sur la lecture de leur texte et sa réécriture collective.

Avant les vacances de Noël, les textes relus et corrigés sont envoyés au lycée professionnel où les élèves de deux sections distinctes vont successivement faire la maquette, puis procéder à l'impression du Livre de l'Académie qui regroupe donc les 9 textes des auteurs et les 9 textes des classes.

Début juin, les livres sont envoyés dans les établissements et des cérémonies sont organisées avec les auteurs, enseignants, élèves et parents pour remettre le livre aux familles.

Les trois séances (3 fois 2 heures) s'échelonnent entre septembre et novembre.

1^{ère} séance (septembre) : échanges autour du texte de l'écrivain, du travail de l'écrivain, du métier d'écrivain. Premiers jeux d'écriture à l'initiative de l'écrivain. Il s'agit donc que les élèves aient lu le texte et en aient une connaissance suffisante pour pouvoir échanger avec l'auteur. Proposition d'un projet d'écriture par l'auteur.

Entre la séance 1 et la séance 2, les élèves réfléchissent au projet d'écriture, commencent à écrire, partagent leurs idées et en dressent le bilan à présenter à l'auteur. Envoi à l'auteur avant sa 2^{ème} visite.

2^{ème} séance (début octobre) : Retour de l'écrivain sur les écrits des élèves. Séance d'écriture/réécriture. Apports de l'écrivain.

Les élèves écrivent entre la séance 2 et la séance 3. Ils se mettent d'accord sur un texte collectif, à soumettre à l'écrivain.

3^{ème} séance (début novembre) : Retour sur la dernière version transmise. Les élèves font part éventuellement de leurs doutes, leurs propositions. L'écrivain réagit, donne des idées, fait des propositions complémentaires. Élaboration en commun du texte retravaillé. C'est l'heure des choix et des débats. Entre la 3^{ème} séance et l'envoi du texte définitif : d'ultimes échanges peuvent avoir lieu avec l'auteur.

Les objectifs

Tous les élèves doivent se reconnaître dans le texte final, fruit d'un travail collectif. Il ne s'agit

[MEL - RAPPORT D'ACTIVITÉ 2021

donc pas qu'un adulte (enseignant ou écrivain) choisisse le texte d'un élève, ou des extraits de textes de quelques élèves pour la publication. Des temps d'écriture individuelle sont nécessaires, des temps collectifs, à l'oral ou à l'écrit, également.

Associer tous les élèves aux choix définitifs. On peut par exemple réunir les élèves autour d'un ou plusieurs textes et leur demander : que retenir ? que modifier ? Les textes ou passages de textes ainsi choisis peuvent ensuite être retravaillés par tous afin d'élaborer l'œuvre collective. Les conseils de l'auteur seront alors décisifs.

Possibilité d'organisation du travail : des groupes avec des tâches différentes : comité de rédaction / choix des idées / orthographe / relecture ... Définir des rôles qui tournent afin que chacun puisse développer l'ensemble des compétences visées par le projet ; cette partie de l'organisation est à la charge de l'enseignant.

Lire, Dire, Écrire, Réécrire... Les compétences travaillées sont au cœur des programmes donc le temps consacré au projet est aussi consacré au programme...

La production

Le texte définitif est un texte unique et collectif pour la classe. Il n'y a pas de genre ou de forme préconisé. La réflexion doit être guidée par le titre retenu pour l'édition 2020 : l'égalité, valeur de la devise républicaine. Les productions seront en effet réunies sous le titre *Alter ego, alter égaux*. Il convient donc que la production s'inscrive dans le thème de l'année. La classe puise son inspiration dans ses lectures et ses rencontres avec l'auteur-parrain, mais l'œuvre finale peut se démarquer du texte offert par l'écrivain.

LE LIVRE FAIT LE PONT

Sylvie Gouttebaron, directrice, coordination

Expérience de maillage territorial exceptionnel, pour la troisième année consécutive, ce projet placé sous l'égide de la MEL et qui s'appuie sur le prix de l'estuaire organisé par les professeur(e)s documentalistes du nord et du sud de l'estuaire de la Loire, s'est parfaitement déroulé au printemps 2021 en dépit des difficultés liées au contexte sanitaire.

Trois autrices, **Orianne Lallemand**, **Yaël Hassan** et **Marie Pavlenko** ont, chacune, rencontré, en mai 2021, douze classes dans différentes communes (Guérande, Herbignac, Paimboeuf, Saint-Brévin, Saint-Nazaire, Trignac).

Ainsi, quelque **750 élèves**, ont pu échanger avec ces professionnelles lors de rencontres qui avaient toutes fait l'objet d'une préparation soignée.

Les textes spécifiques écrits, pour l'occasion par chacune des autrices, sur le thème du Pont de Saint-Nazaire ou de l'estuaire ont particulièrement marqué les élèves qui ont été impressionné par la capacité de ces écrivaines à « s'emparer » de leur territoire pour y faire naître une histoire singulière.

LES LEÇONS DE LITTÉRATURE

Garance Jousset, Chargée de mission éducation artistique et culturelle

Lisette Bouvier, en soutien

Gilles Bureau, suivi comptable

Une action financée par la Région Île-de-France, mise en œuvre par la Mél

Année scolaire 2021-2022, 5^e édition

Les Leçons de littérature sont un événement durable et incontournable dans la vie des lycées franciliens en collaboration avec les acteurs locaux du livre et de la lecture.

Calendrier de réalisation

Juin : appel à candidatures et sélection des lycées

Octobre : réunion de lancement au Théâtre du Vieux-Colombier De novembre à mai : réalisation effective des leçons

Format magistral de la leçon

Le programme se distingue de l'offre habituelle. Une leçon de littérature correspond à une conférence originale d'un auteur dans un lycée, à l'attention de trois à cinq classes de toutes séries. Elle dure environ 45 minutes et est suivie d'un échange de 30 minutes ou plus avec les lycéens.

Lycées

Chaque année, les 100 leçons sont réparties sur l'ensemble du territoire francilien dans 100 lycées, avec une répartition de l'ordre de 60% d'établissements en grande couronne et 40% à Paris et en petite couronne et un équilibre entre lycée généraux et technologique et lycées professionnels.

- ▶ **100 lycées participants**, 89 lycées publics, 11 lycées privés 29 lycées dont c'est la première participation
- ▶ **317 classes concernées** : 55 % en voie générale, 25% en voie professionnelle et 20 % en voie générale et technologique
- ▶ **8 691 élèves Auteurs**
- ▶ **44 écrivains**
Les auteurs ont réalisé entre 1 à 3 leçons. Une sélection d'auteurs, romanciers et poètes, les plus exigeants, les plus diversifiés. Ils ont carte blanche pour s'exprimer sur l'importance de la littérature, à l'aune de leur expérience de création et de leur imaginaire personnel.

Une action appréciée par les équipes lycées, les élèves et les auteurs

Les auteurs apprécient la démarche réflexive sur leur pratique, la valorisation de leur parole d'expert, l'occasion de situer leurs productions et travaux d'écriture en cours par rapport à leurs prédécesseurs et contemporains, pour le partage et la transmission aux lycéens

Les équipes lycées apprécient une action clés-en-main, reconnue pour son exigence et la qualité des écrivains et de leurs interventions, favorisant l'accès à la culture dans certains territoires et fédératrice : un événement de classe et d'établissement, mobilisateur, enseignants et élèves investis pour organiser et valoriser la leçon, réalisations et actions diverses, etc.

[MEL - RAPPORT D'ACTIVITÉ 2021

Les élèves apprécient le temps d'échange avec les écrivains. Ils sont touchés par leur accessibilité et leur personnalité, marqués par les récits de vie et découvrent la réalité, le travail, la difficulté de l'écriture, la persévérance, etc.

La leçon ouvre souvent sur une prise de conscience de l'importance de la lecture.

Une action tremplin vers d'autres projets EAC

28 lycées envisagent de participer au Programme régional de résidences d'écrivains en Île-de-France et la grande majorité des lycées souhaitent renouveler l'expérience des Leçons de littérature.

Mise en œuvre du programme

La Maison des écrivains et de la littérature est l'opérateur de la Région pour le marché public

« Leçons de littérature » depuis sa création en 2017 et reconduite dans cette mission jusqu'en 2025.

La mise en œuvre de l'action est réalisée par Garance Jousset, et le suivi administratif et comptable par Gilles Bureau.

| Auteur | Lycée | CP | Ville |
|--------------------------------------|-----------------------------|-------|-----------------------|
| AL MASRI Maram | LPO Edmond Rostand | 95310 | Saint-Ouen-l'Aumône |
| | LPO Blaise Pascal | 93250 | Villemomble |
| ALPHANT Marianne | LPO Jean Monnet | 78940 | La Queue-lez-Yvelines |
| | LG ND de la Compassion | 95300 | Pontoise |
| BEREST Anne | LGT La Salle Passy Buzenval | 92500 | Rueil-Malmaison |
| | LGT Michel-Ange | 92390 | Villeneuve-la-Garenne |
| BIENNE Gisèle (2 leçons annulées) | LP Lucas de Nehou | 75014 | Paris |
| | LPO A. de Saint-Exupéry | 94000 | Créteil |
| BULLE Estelle-Sarah | LGT Gérard de Nerval | 95270 | Luzarches |
| | LGT Camille Saint-Saëns | 95170 | Deuil-la-Barre |
| CADIOT Olivier | LPO Jules Verne | 95800 | Cergy |
| | LPO Edouard Branly | 94000 | Créteil |
| CHARLES Lise | LPO La Mare Carrée | 77550 | Moissy-Cramayel |
| | LGT Jules Verne | 91470 | Limours |
| | LPO J.-P. Timbaud (annulée) | 91220 | Brétigny-sur-Orge |
| COMMENT Bernard | LGT Nouveau lycée | 93380 | Pierrefitte-sur-Seine |
| | LP Anatole France | 92700 | Colombes |
| | LPO Emilie du Châtelet | 77700 | Serris |
| D'AMERIQUE Jean | LP Antonin Carême | 77176 | Savigny le Temple |
| | LGT Albert Camus | 92270 | Bois-Colombes |
| DELMAIRE Julien | LP La Source Val de Beauté | 94130 | Nogent-sur-Marne |
| | LG François Villon | 75014 | Paris |
| DESEQUELLES Isabelle | LGT Jacques Prévert | 92100 | Boulogne-Billancourt |
| | LPO Langevin Wallon | 94500 | Champigny-sur-Marne |
| DOUCEY Bruno | LPO Louis Jouvét | 95150 | Taverny |
| | LP Nadar | 91210 | Draveil |
| | LPO Louis Bascan | 78120 | Rambouillet |

[MEL - RAPPORT D'ACTIVITÉ 2021

| | | | |
|----------------------|-----------------------------|-------|------------------------|
| FARAH Dalie | LPO Paul Langevin | 91700 | Ste-Geneviève-des-Bois |
| | LGT Rabelais | 92190 | Meudon |
| FERCAK Claire | LGT Jules Hardouin-Mansart | 78210 | Saint-Cyr-l'Ecole |
| | LPO Frédéric Joliot Curie | 77190 | Dammarie-les-Lys |
| FROGER Thierry | LP Jacques Prévert | 77380 | Combs-la-Ville |
| | LG Louis de Broglie | 78160 | Marly le Roi |
| GENDARME JB | LP Abbé Grégoire | 75003 | Paris |
| | LGT Eugène Hénaff | 93170 | Bagnolet |
| GRANGE Emmanuelle | LGT Michelet | 91290 | Arpajon |
| | LPO Jehan | 77500 | Chelles |
| | LPO Bézout | 77140 | Nemours |
| HADDAD Hubert | LGT Sainte Thérèse | 77330 | Ozoir-la-Ferrière |
| | LG Jeanne d'Albret | 78100 | St-Germain-en-Laye |
| HUSTON Nancy | LGT Lucie Aubrac | 92400 | Courbevoie |
| | LGT Albert Schweitzer | 93340 | Le Raincy |
| JAUFFRET Régis | LPO L'Initiative | 75019 | Paris |
| | LG Maurice Genevoix | 92120 | Montrouge |
| KOSZELYK Alexandra | LGT Julie Victoire Daubié | 95100 | Argenteuil |
| | LG Alain | 78110 | Le Vésinet |
| LAMBERT Emmanuelle | LPO Doisneau | 91100 | Corbeil-Essonnes |
| | LPO Gaspard Monge (annulée) | 91600 | Savigny-sur-Orge |
| | LPO Georges Brassens | 91000 | Evry-Courcouronnes |
| LARNAUDIE Mathieu | LGT Gaston Bachelard | 77500 | Chelles |
| | LG International | 78100 | St-Germain-en-Laye |
| LE BLANC Mélanie | LPO de l'Hautil | 95280 | Jouy-Le-Moutier |
| | LGT Le Corbusier | 78300 | Poissy |
| | LP EREA Jean Monnet | 92380 | Garches |
| LEROY Jérôme | LPO Nicolas-Joseph Cugnot | 93330 | Neuilly-sur-Marne |
| | LPO Louise Elisabeth Molé | 95280 | Jouy-Le-Moutier |
| MADJIDI Maryam | LGT Jean Baptiste Corot | 91600 | Savigny-sur-Orge |
| | LGT Marcelin Berthelot | 93500 | Pantin |
| | LP d'Alembert | 93300 | Aubervilliers |
| MAINARDI Cécile | LP Marcel Deprez | 75011 | Paris |
| | LGT Jacques Feyder | 93800 | Epinay-sur-Seine |
| MARTELLA Marco | LGT Honoré De Balzac | 77290 | Mitry-Mory |
| | LGT Samuel Beckett | 77260 | La Ferté-sous-Jouarre |
| | LPO Campus | 77120 | Coulommiers |
| MBOUGAR SARR Mohamed | LGT Fragonard | 95290 | L'Isle-Adam |
| PALAIN Mathieu | LPO Louise Michel | 94500 | Champigny/Marne |
| | LPO Charlotte Delbo | 77230 | Dammartin-en-Goële |
| PERRIGNON Judith | LGT Montesquieu | 95220 | Herblay-sur-Seine |
| | LGT Jean Perrin | 95310 | Saint-Ouen-l'Aumône |

[MEL - RAPPORT D'ACTIVITÉ 2021

| | | | |
|---------------------------|------------------------------|-------|-------------------------|
| PIERRE-DAHOMAY Néhémé | LGT Jean-Jacques Rousseau | 95160 | Montmorency |
| | LPO Henri Becquerel | 77370 | Nangis |
| | LPO Simone Signoret | 77000 | Vaux le Pénil |
| POUCHET Victor | LP Protectorat Saint Joseph | 93600 | Aulnay-sous-Bois |
| | LP Jean Monnet | 91260 | Juvisy-sur-Orge |
| | LGT les 7 mares | 78310 | Maurepas |
| RAVEY Yves | LGT Jean-Pierre Vernant | 92310 | Sèvres |
| | LG Jules Ferry | 75009 | Paris |
| RICHEUX Marie | LPO Claude-Nicolas Ledoux | 93320 | Pavillons-sous-Bois |
| | LPO Marcel Cachin | 93400 | Saint-Ouen |
| RICO Lucie | LGT Saint Laurent ND La Paix | 77400 | Lagny-sur-Marne |
| | Agro Campus | 78100 | St-Germain-en-Laye |
| | LP Charles Baudelaire | 77100 | Meaux |
| SCHNECK Colombe | LPO Louise Weiss | 78260 | Achères |
| | LPO Parc de Vilgénis | 91300 | Massy |
| SCHWARTZ Violaine | LPO Nikola Tesla | 91410 | Dourdan |
| | LP André-Marie Ampère | 91390 | Morsang-sur-Orge |
| | LPO René Auffray | 92110 | Clichy |
| SINHA Shumona | LP Gustave Eiffel | 75007 | Paris |
| | LG La Source | 92190 | Meudon |
| SORENTE Isabelle | LGT Teilhard de Chardin | 94100 | St-Maur-des-Fossés |
| | LP Armand Guillaumin | 94310 | Orly |
| TAILLANDIER Fanny | LPO Clément Ader | 77220 | Tournan-en-Brie |
| | LPO Jean Rostand | 93420 | Villepinte |
| TAVERNIER Tiffany | LPO Alexandre Denis | 91590 | Cerny |
| | LPO Léonard de Vinci | 78100 | St-Germain-en-Laye |
| | LGT Blanche de Castille | 78150 | Le Chesnay-Rocquencourt |
| TOUSSAINT Jean-Philippe | LPO Diderot | 75019 | Paris |
| | LPO de Cachan | 94235 | Cachan |
| UMUBYEI MAIRESSE Beata | LPO Maurice Utrillo | 93240 | Stains |
| | LGT Guillaume Apollinaire | 94320 | Thiais |

LE PRIX LITTÉRAIRE DES LYCEENS, DES APPRENTIS ET STAGIAIRES DE LA FORMATION PROFESSIONNELLE DE LA RÉGION ÎLE-DE-FRANCE

Frédérique Moré, chargée de mission (temps plein)

Nathalie Lurton, chargée de mission (75%)

Gilles Bureau, suivi comptable

Cette action est financée par la Région Île-de-France, mise en œuvre par la Mél depuis 2011

Objectifs

La Région Île-de-France propose aux lycéens, apprentis et stagiaires de la formation professionnelle d'aller à la rencontre de la littérature contemporaine et de ses auteurs. Elle a pour objectifs de permettre aux jeunes de découvrir la littérature contemporaine dans sa diversité, développer une relation vivante à la lecture et à l'écriture grâce à la rencontre des auteurs, se familiariser avec les métiers et espaces du livre, en bibliothèque et en librairie et débattre et défendre ses choix.

Sélection

La sélection est composée de 40 livres de littérature romanesque, poétique et graphique, francophone, parus durant l'année scolaire précédente. Elle est réalisée sur l'avis d'un comité composé de professeurs, formateurs, bibliothécaires et libraires franciliens, parmi près de 400 ouvrages.

Calendrier de l'action

Juin : sélection des classes, publication et répartition par département des 5 livres sélectionnés.

Fin septembre-début octobre : matinée de lancement pour les professeurs, formateurs, bibliothécaires et libraires participants. Les classes reçoivent les livres et commencent les lectures.

Décembre : dans chaque département, un forum rassemble les 5 classes et les auteurs des 5 livres pour deux heures de discussion.

Fin mars : vote des élèves à bulletin individuel et secret.

Fin avril : les quelque 1 100/1 200 jeunes jurés, leurs enseignants et partenaires se réunissent une matinée au Festival du Livre de Paris pour la remise des prix aux 8 lauréats.

Tout au long de l'année : chaque classe est invitée à accueillir **1 à 3 rencontres de deux heures** avec un même auteur ou avec des auteurs différents, au sein de l'établissement, de la bibliothèque ou de la librairie. Ces rencontres sont organisées en concertation avec les enseignants, leurs partenaires et les auteurs.

Partenariats

L'enseignant référent compose une équipe avec le CDI, la librairie indépendante et la bibliothèque partenaires. Chaque classe visite au moins une fois la librairie et la bibliothèque. Ces partenaires sensibilisent les lycéens, apprentis et stagiaires de la formation aux métiers et aux espaces du livre et de la lecture.

Conditions de participation

L'action s'adresse à des classes entières. Peuvent candidater les lycées, filières professionnelles, techniques et générales, publics ou privés sous contrat Éducation nationale ou Enseignement agricole, les centres de formation d'apprentis, les stagiaires de la formation professionnelle, « Avenir jeunes ».

[MEL - RAPPORT D'ACTIVITÉ 2021

Dotation

Chaque classe reçoit plusieurs lots des 5 livres de son département, en fonction du nombre des élèves et un lot des 40 livres de la sélection régionale. Chaque élève-jury reçoit 2 chèques Lire. Depuis l'année scolaire 2019-2020, chaque auteur lauréat reçoit une bourse de 2250 euros brut.

Éléments pour le Prix 2020-2021

40 classes dans 40 établissements différents / 5 par département : 3 LG, 16 LGT, 13 LPO, 5 LP, 1 LP- UFA, 1 CFA/CFI et 1 PIL ; 25 classes de filières générales, 15 de filières professionnelles et une classe de la Solidarité Internationale ; près de 38 % de renouvellement par rapport aux précédentes éditions.

Lycée Jacques Decour, Paris ; Lycée Voltaire, Paris ; Lycée Marcel Deprez, Paris ; Pôle innovant lycéen - Lycée François Villon, Paris ; CFA Stephenson, Paris ; Lycée Henri Moissan, Meaux ; Campus de Coulommiers ; Lycée des métiers Flora Tristan, Montereau-Fault-Yonne ; Lycée Joliot-Curie, Dammarie-Les-Lys ; Lycée La Mare Carrée, Moissy-Cramayel ; Lycée Louis de Broglie, Marly-le-Roi ; Lycée Duchesne, La Celle-Saint-Cloud ; Lycée Descartes, Montigny-le-Bretonneux ; Lycée La Plaine de Neauphle, Trappes ; Lycée franco-allemand, Buc ; Lycée Truffaut, Bondoufle ; Lycée Professionnel Nadar, Draveil ; Lycée Gaspard Monge, Savigny-sur-Orge ; LGT Talma, Brunoy ; Lycée Maurice Eliot, Epinay-sous-Sénart ; Lycée polyvalent Etienne Jules Marey, Boulogne-Billancourt ; Lycée Newton- Enrea, Clichy-la-Garenne ; Lycée des métiers et de l'Energie et du Bois Louis Blériot, Suresnes ; Lycée Lakanal, Sceaux ; Institut Notre- Dame, Bourg-la-Reine ; Lycée Eugène Hénaff, Bagnole ; Lycée Jean Renoir, Bondy ; Lycée international de l'Est parisien, Noisy-le-Grand ; Lycée Paul Eluard, Saint-Denis ; Lycée Eugène Delacroix, Drancy ; Lycée polyvalent Edouard Branly, Créteil ; Lycée Polyvalent de Cachan ; Lycée Claude-Nicolas Ledoux-EBTP, Vincennes ; Lycée professionnel Poullart des Places, Thiais ; Lycée Adolphe Chérioux, Vitry-sur-Seine ; Lycée polyvalent Fernand et Nadia Léger, Argenteuil ; LPO Rimbaud, Garges-lès-Gonesse ; Lycée Louis Jouvot, Taverny ; Lycée Jean-Jacques Rousseau, Sarcelles ; Lycée Pissarro, Pontoise.

1132 élèves de classes de Seconde, Première et Terminale.

40 livres : 25 romans (dont 11 1^{ers} romans et 1 roman policier), 7 textes poétiques ou formes brèves et 8 BD.

36 éditeurs représentés.

43 auteurs : Maia Aboueleze, Santiago H. Amigorena, Juliette Arnaud, Rachid Benzine, Sébastien Berlendis, Jean-Pierre Cannet, Jean-Philippe Cazier, Bérengère Cournut, Benoît Dahan, Aurélien Delsaux, Olivier Dorchamps, Astrid Éliard, Jacques Ferrandez, Mathilde Forget, Patrice Gain, Typhaine Garnier, GiedRé, Holly R, Géraldine Jeffroy, Alain Kokor, Alexandra Koszelyk, Alexandre Labruffe, Hugo Lanchon-Armand, Guillaume Lavenant, Cyril Lieron, Victoria Mas, Merwan, Romain Meynier, Isabelle Minière, Mathieu Palain, Anne-Caroline Pandolfo, Anne Pauly, Terkel Risbjerg, Gilles Rochier, Gilles Rozier, Monica Sabolo, Anne Savelli, Flora Souchier, Fabienne Swiatly, Dominique Sylvain, Beata Umubyeyi-Mairesse, Fabio Viscogliosi, Chloé Wary.

8 forums prévus en décembre 2020 reportés en mars 2021 : Théâtre du Vieux-Colombier à Paris (75), Les Passerelles - Scène de Paris-Vallée de la Marne (77), Théâtre Montansier à Versailles (78), Théâtre du Val d'Yerres (91), Théâtre des Gennevilliers (92), Nouveau Théâtre de Montreuil (93), Maison des arts de Créteil (94), Points Communs - Nouvelle Scène Nationale (95).

[MEL - RAPPORT D'ACTIVITÉ 2021

85 rencontres réalisées entre les auteurs et les classes de mi-décembre 2020 à début mai 2021, au sein de l'établissement, en librairie ou en bibliothèque & **3 rencontres** annulées du fait des auteurs.

Palmarès 2020-2021 : Hugo Boris (75) ; Mathieu Palain (77) ; Astrid Éliard (78) ; Chloé Wary (91) ; Juliette Arnaud (92) ; Olivier Dorchamps (93) ; Rachid Benzine (94) ; Giédré et Holly R (95).

Éléments pour le Prix 2021-2022

40 classes dans 40 établissements différents / 5 par département : 18 LGT, 11 LPO, 7 LP, 3 LG et 1 CFA ; 29 classes de filières générales et 11 de filières professionnelles, 4 CAP et 1 BTS ; 50 % de renouvellement par rapport aux précédentes éditions.

Lycée Maximilien Vox ; Lycée Rodin ; Lycée Saint Jean de Montmartre ; Lycée Edmond Rostand ; Lycée Suzanne Valadon ; Lycée Pierre de Coubertin ; Lycée Thibaut de Champagne ; Internat d'excellence de Sourdu ; Lycée George Sand ; Lycée Jehan de Chelles ; Agrocampus de St Germain-en-Laye ; Lycée des métiers Adrienne Bolland ; Lycée Jean Vilar ; Lycée franco-

allemand ; Lycée Jean Monnet ; Lycée Robert Doisneau ; Institut Saint-Louis-Saint-Clément ; Lycée des métiers Nadar ; Lycée François-Joseph Talma ; Lycée Maurice Eliot ; Lycée Paul Langevin ; Lycée Rabelais ; Lycée Alexandre Dumas ; Lycée Albert Camus ; Lycée Michel-Ange ; Lycée Léo Lagrange ; Lycée Aristide Briand ; Lycée Léonard de Vinci ; Lycée Gustave Eiffel ; Lycée Jacques Feyder ; Lycée Saint-Michel ; Lycée Hector Berlioz ; Léa-CFI Orly ; Lycée professionnel Poullart des Places ; Lycée Marx Dormoy ; Lycée polyvalent Jeanne d'Arc ; LPO Rimbaud ; Lycée Jean-Jacques Rousseau ; Lycée Camille Pissarro ; Lycée Vauban.

1157 élèves de classes de Seconde, Première et Terminale.

40 livres : 24 romans, 8 textes poétiques ou formes brèves et 8 BD (dont 9 1^{ères} œuvres). 32 éditeurs représentés.

42 auteurs : Dima Abdallah ; Mohammed Aïssaoui ; Vanessa Bamberger ; Barcella ; Nicolas Barral ; Christophe Bataille ; Ariane Bois ; Adrien Borne ; Luc Bronner ; Medhi Charef ; Stéphanie Coste ; Cy ; Fatima Daas ; Louis-Philippe Dalembert ; Souleymane Diamanka ; Dominique Fabre ; Etienne Faure ; Stéphane Fert ; Luc-Michel Fouassier ; Fabien Grolleau ; Faïza Guène ; Mathias Guyot ; Jadd Hilal ; Constance Joly-Girard ; Simon Lamouret ; Perrine Le Querrec ; Wilfrid Lupano ; Sandrine Martin ; Xabi Molia ; Roukiata Ouedraogo ; Nicolas Pitz ; Lucie Quéméner ; Marie- Sabine Roger ; Frédéric Schmitter ; Florence Seyvos ; Maud Simonnot ; Alexia Stresi ; Marie Testu ; Manon Thiery ; Maud Thiria ; Vinca Van Eecke ; Tiffanie Vande Ghinste.

8 forums : Théâtre du Vieux-Colombier à Paris (75), Cinéma – La Ferme du Buisson de Noisiel (77), Théâtre de St Germain en Laye – salle Jacques Tati (78), Théâtre du Val d'Yerres de Brunoy (91), SEL de Sèvres (92), Théâtre du Blanc Mesnil (93), Mac de Créteil (94) et Points Communs - Nouvelle Scène Nationale de Cergy (95).

82 rencontres réalisées entre les auteurs et les classes de janvier 2021 à début mai 2022, au sein de l'établissement, en librairie ou en bibliothèque & **8 rencontres** annulées du fait des auteurs ou des enseignants, selon.

Palmarès 2021-2022 : Barcella (75), Wilfrid Lupano & Stéphane Fert (77), Jadd Hilal (78), Nicolas Barral (91), Fatima Daas (92), Souleymane Diamanka (93), Cy (94) et Frédéric Schmitter (95).

RENCONTRES PUBLIQUES

Les rencontres publiques de la Mél sont toujours associées soit à des stages de formation pour enseignants, étudiants, bibliothécaires comme Les Enjeux de la littérature, soit à des commandes de textes qui font partie de notre mission de service aux auteurs. Elles peuvent répondre aussi à des demandes d'auteurs adhérents.

LITTÉRATURE-ENJEUX CONTEMPORAINS – 13^{ème} édition « Survivre »

Lisette Bouvier, coordinatrice et communication

Chaque année, romanciers, essayistes, auteurs dramatiques, poètes, performeurs, philosophes, historiens, musiciens, plasticiens viennent échanger avec des critiques issus de la presse et de l'université sur une thématique qui traverse la création : Survivre est le thème de cette édition.

Ces rencontres conçues par un comité de pilotage (Sylvie Gouttebaron, administrateurs de la Mél, universitaires...) qui se renouvelle chaque année, a un impact très important sur les invitations faites aux auteurs dans la foulée de ces journées, par les enseignants du primaire et du secondaire et les universitaires. Les auteurs apprécient la reconnaissance de leur œuvre dans l'université qui bien souvent, permet également une reconnaissance nationale et internationale.

Chaque édition donne lieu à un stage de formation

Deux journées sont inscrites comme stage de formation d'enseignants proposé par l'Académie de Versailles.

Une avant-première proposée en ligne du 2 au 5 décembre 2020

La programmation initiale était prévue du 2 au 5 décembre 2020. Dans le contexte de la crise sanitaire, la Mél a reporté l'événement et imaginé sur ces dates **une avant-première en ligne**, avec des vidéos créées pour l'occasion par les auteurs et de nombreuses autres ressources : mises en ligne quotidiennes sur notre site, relayées par Facebook, Twitter et Youtube.

Les thématiques présentées :

- Le 2/12 : l'épreuve et l'intime
- Le 3/12 : la catastrophe, l'Histoire, le politique
- Le 4/12 : l'art et la survie
- Le 5/12 : désastre et société contemporaine



Survivre, édition 13, s'est tenue en ligne au Théâtre du Vieux-Colombier du 4 au 6 mars 2021

Auteurs : Paul Audi, Yoann Barbereau, Ugo Bienvenu, Johann Chapoutot, Emanuele Coccia, Eric Dussert, Jean- Michel Espitallier, Claire Fercak, Hélène Giannecchini, Sylvie Germain, Hélène Gaudy, Guka Han, Rémy Jannin, Laurent Jenny, Frédéric Joly, Nathalie Quintane, Charif Majdalani, Sandra Moussempès, Marie-José Mondzain, Valérie Mréjen, Jean-Luc Nancy, Anne Pauly, Lionel Ruffel, Leïla Sebbar, Vanessa Springora, Barbara Stiegler, François Sureau, Pierre Vinclair, Antoine Volodine.

Modérateurs

Alain Nicolas, Anne-Sophie Donnarieix , Ismaël Jude, Wolfgang Asholt, Jean-Max Colard, Francesca Isidori, Jean Marc Moura; Dominique Viart, Dominique Viart, Morgane Kieffer , Elodie Karaki , Johan Faerber, Morgane Kieffer, Pierre Schoentjes

Pour cette édition, était prévu un cycle « Extension du domaine des Enjeux »

Le thème choisi – Survivre – s'avérant d'une telle actualité et d'une telle richesse qu'une extension a été imaginée avec d'autres partenaires institutionnels, en sollicitant d'autres invités pour offrir aux *Enjeux* un rayonnement francilien.

Une des rencontres prévues pour ce cycle a pu avoir lieu en 2020, une autre en 2021 :

- **lundi 2 novembre à 18h00 : *Étymologies - Pour survivre au chaos***, rencontre avec l'auteure Andrea Marcolongo, en entretien avec Fabio Gambaro, directeur de l'Institut culturel italien. À l'Institut culturel italien, 50 rue de Varenne 75007 – l'événement a eu lieu en ligne <https://youtu.be/7CuRCCg5QI>
- **le 23 janvier 2021** : L'art de survivre, rencontre/projection au musée du Louvre dans le cadre des « Journées Internationales du Film sur l'Art » du 22 au 31 janvier 2021, où Alain Jaubert, notre invité ici, aura carte blanche du 22 au 24 janvier.

Lien vers le préambule des Enjeux :

Sur notre site : <http://www.m-e-l.fr/programmation-enjeux.php>

Sur Diacritik, magazine culturel en ligne : <https://diacritik.com/2020/12/18/preambule-a-la-13e-edition-des-enjeux-contemporains-de-la-maison-des-ecrivains-survivre/>

Lien vers les Enjeux 2021

Sur la chaîne YouTube de la Mél :

<https://www.youtube.com/channel/UCpoij0XZI-XCwO9vXZzqVrA> Sur le magazine culturel en ligne Diacritik :

<https://diacritik.com/2021/03/12/survivre-enjeux-contemporains-2021/>

CYCLE LE LIVRE EN QUESTION

En partenariat avec la Bibliothèque interuniversitaire de la Sorbonne

Lisette Bouvier, coordination et communication

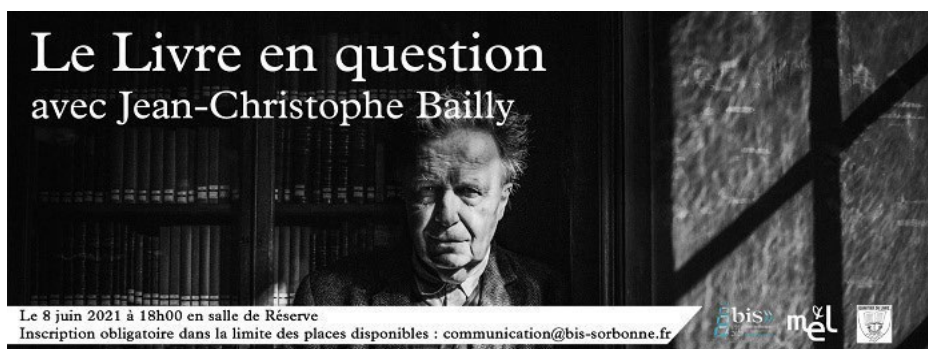


Principe des rencontres « Le livre en question »

Le livre en question : cycle mensuel de rencontres, en partenariat avec la BIS (Bibliothèque interuniversitaire de la Sorbonne). Un écrivain est invité à explorer les fonds patrimoniaux de la Bis, amené à découvrir les lieux, aussi bien les « coulisses » - bureaux et magasins, atelier de restauration que les salles de lecture et espaces de travail. Il sélectionne un titre ou une thématique de son choix qui deviendra « Le livre en question », dévoilé lors d'une rencontre publique (lecteurs de la BIS : étudiants, chercheurs, professeurs en Lettres et Sciences humaines, bibliothécaires et public extérieur) pendant laquelle l'auteur lit la création originale commandée par la Mél et rédigée pour l'occasion. Fréquence : un mardi - sauf exception - par mois, de 19 à 21h.

Chaque « saison » du livre en question fait l'objet d'une publication d'un recueil de textes par les éditions de la Sorbonne, largement diffusé dans les librairies.

En 2021, ont participé : en présence **Jean-Marie Gleize, Jean-Christophe Bailly** ; par vidéo enregistrée à cause du contexte covid : **Arno Bertina, Muriel Pic, Line Amselem, Christian Prigent**



Jean-Christophe Bailly – rencontre prévue le 2 décembre 2020 – tenue le 8 juin 2021

L'auteur a notamment écrit la postface de Paul Vidal de la Blache, Carnet 9 aux éditions Macula, facsimilé papier d'un des carnets de voyage du géographe, à partir d'archives conservées à la BIS. Les fonds de la BIS lui offrent ici l'occasion de poursuivre son étude minutieuse de l'archive en tant que processus créatif d'écriture et de notations.

https://www.youtube.com/watch?v=sxclW0_NEII

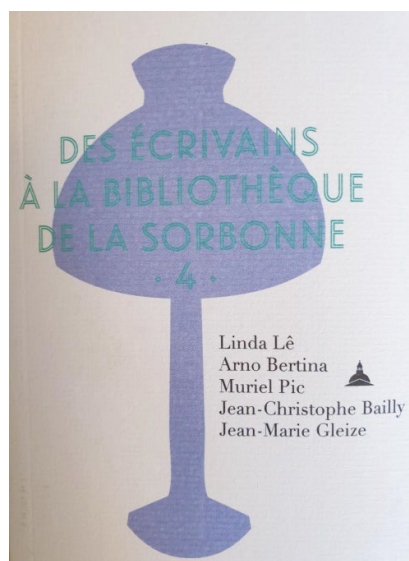


Jean-Marie Gleize – rencontre prévue le 9 juin 2020 – tenue le 9 juin 2021

Cette séance du Livre en question est programmée en parallèle avec un colloque consacré à Jean- Marie Gleize organisé du 9 au 11 juin par Laure Michel (Maîtresse de conférences à Sorbonne Université) et Romain Benini (Maître de conférences à Paris-Sorbonne).
<https://www.youtube.com/watch?v=NKVtv2sLZFw>

Lancement du livre « *Des écrivains à la bibliothèque de la Sorbonne saison 4* »

Le 9 juin 2021, de 15h30 à 17h30, dans le cadre du festival *Quartier du Livre*, la Mél (Sylvie Gouttebaron) et la Bis ont présenté le cycle lors d'un événement hors les murs intitulé *La bis sur la place*, en présence de certains auteurs qui ont participé au projet : Christian Prigent (lecture avec Vanda Bénès), Line Amselem, Arno Bertina et Muriel Pic. Vente des livres *Des écrivains à la Bibliothèque de la Sorbonne* par La librairie Vrin.



MOYENS ET FONCTIONNEMENT DE L'ASSOCIATION

ADMINISTRATION

Nelly GEORGE PICOT

- ▶ Préparation des conseils d'administration (envoi des convocations et ordre du jour aux membres) et de l'assemblée générale annuelle (17/9/21) : envoi de l'appel à candidature pour nouveaux mandats d'administrateurs, envoi des convocations, ordre du jour, modalités de vote et autres aux adhérents, membres du conseil d'administration, commissaire aux comptes.
- ▶ Préparation et rédaction du bilan d'activités 2020.
- ▶ Archivage des documents administratifs, des comptes-rendus des conseils d'administration et de l'assemblée générale remis en principe par le secrétaire ou par la directrice, déclarations à la préfecture et autres.
- ▶ Contact et négociation avec les différents fournisseurs (matériel informatique, photocopieuse, nettoyage et entretien du bâtiment, assurances, mutuelle, la Poste, excepté la téléphonie dont se charge le comptable), avec la direction du logement et de l'habitat de la Mairie de Paris, etc.

Personnel

- ▶ Rédaction des contrats de travail sous le contrôle de l'expert-comptable.
- ▶ Formation du personnel (demande d'aide à Uniformation et suivi des dossiers pour remboursements). Trois formations en 2021 : Virginie Frénay et Garance Jousset : « Evaluer les projets d'action culturelle » par l'AGECIF du 17/12/20 au 6/1/21 ; Nelly George-Picot : « Culture et partenaires publics » par l'AGECIF du 10/12/20 au 6/1/21.
- ▶ Médecine du travail et mutuelle.
- ▶ Communication au personnel sur la vie de l'association.

Auteurs

- ▶ Contrats auteurs et notes de droits d'auteur, informations et conseils, attestations, mise en relation avec enseignants, associations, autres auteurs, etc.

Montage des demandes de subventions avec la direction et la comptabilité vers :

- ▶ DRAC

Île-de-France

Demande d'une subvention de 400 000 Euros pour l'année 2021 (projet de structure 2021 et perspectives 2022 avec budgets)

Régions

Demande d'une subvention de 11 000 Euros pour le projet « Parlement sensible des jeunes – Folle journée pour la planète »

Demandes réalisées à Nouvelle Aquitaine, PACA, Occitanie, Bretagne, Bourgogne- Franche Comté, Auvergne-Rhône-Alpes ; Normandie.

[MEL - RAPPORT D'ACTIVITÉ 2021

- ▶ CNL : demande de subvention de 30 000 Euros pour les Enjeux XIII « Survivre »
- ▶ DGESCO : demande de subvention 40 000 Euros pour « Le parlement sensible des jeunes – Folle journée pour la planète »
- ▶ Fondation Michalski : demande 15 000 Euros pour les Enjeux XIII et demande 26 000 Euros pour Le parlement sensible – Folle journée pour la nature versement après bilan.
- ▶ Pro Helvetia : demande de 5000 Euros
- ▶ Appel à projet Fondation Carasso « Composer les savoirs pour imaginer un avenir durable ». Projet proposé : Prix jeunesse du Museum littéraire.
- ▶ Recherche de partenariats et de conventionnements (en lien étroit avec la direction) avec partenaires publics et privés : Le Louvre, Centre des Monuments Nationaux, Bibliothèque interuniversitaire de la Sorbonne, la DAAC Académie de Versailles, la B.N.F.

Tutorat/accompagnement de Leïla Platz, professeure relais DAAC Versailles

- ▶ Informations et communication, conseils sur les auteurs et sur les démarches administratives, mise en contact avec des partenaires, accompagnement pour la mise en place de Lectures pour tous.

Participation aux événements publics

- ▶ Notes de droits d'auteurs, communication, réflexions sur l'organisation des Journées académiques interprofessionnelles autour de Notre-Dame avec le rectorat de Versailles et la Maison Victor Hugo (intervenante : Laurence Cossé).

Relation avec les auteurs, les adhérents et toute autre personne souhaitant des renseignements sur la Mél (associations, enseignants, partenaires culturels, stagiaires...)

COMMUNICATION – SITE WEB – RELATIONS PRESSE – RESEAUX SOCIAUX

GESTION ET COMMUNICATION SUR LE SITE

Nelly George Picot

- ▶ Mise à jour du site Web www.m-e-l, relation avec le webmaster et les fournisseurs
- ▶ Rédaction des pages générales sur l'association, éducation artistique, rencontres (en relation étroite avec Lisette Bouvier).
- ▶ Rédaction et envoi de la Lettre Internet (1/semaine à 1/quinze jours) 5500 destinataires – mise à jour du fichier Simple Mail
- ▶ Rédaction et mise à jour de la rubrique Actualités : 60 fiches du 1/1 au 23/9/21 sur 65 au total pour l'année 2021. Actualités concernant les projets de la Mél, la vie littéraire en lien avec la Mél, les appels à projets pour auteurs, enseignants...
- ▶ Mise en ligne Enjeux XIII sur le site Web, en liaison avec les réseaux sociaux : *Préambule des Enjeux XIII « Survivre »* du 2 au 5/12/2020 - 8 pages Actualités et page Enjeux alimentée régulièrement durant

[MEL - RAPPORT D'ACTIVITÉ 2021

l'action <http://www.m-e-l.fr/programmation-enjeux.php> - lettres internet
Enjeux reportés en visio du 4 au 6 mars 2021 : 6 pages actualités – Lettres internet

INFORMATION SUR LES BOURSES ET RESIDENCES

Natalie Lurton, Chargée de mission

Cette rubrique est alimentée quotidiennement grâce aux informations transmises par les lieux d'accueil ou organismes subventionneurs, les structures régionales du livre (via leurs newsletters), les DRAC, le CNL, la Région Île-de-France,... et en menant parallèlement une veille internet continue.

Il s'agit de veiller à l'exactitude des informations déjà en ligne sur les bourses et résidences, de suivre l'actualité de chaque bourse (date limite de dépôt des dossiers) et de chaque résidence (appels à candidatures, fin de date limite de dépôt des dossiers, début et fin de résidence ou session, noms des lauréats).

Les appels à candidatures sont également immédiatement visibles sur la page *Actualités* afin d'accéder directement aux résidences ouvertes à dépôt.

Certains appels sont par ailleurs exclusivement mis en ligne en actualités car présentant des conditions plus éloignées de la résidence type pour figurer dans le répertoire, à savoir les résidences concernant plus largement diverses disciplines artistiques, les résidences mission, etc.

Cette actualisation permanente et le suivi de la présence des auteurs sur tout le territoire français font la singularité et l'intérêt de notre rubrique, outil performant à disposition des auteurs et des partenaires culturels. L'actualisation de l'ensemble de la rubrique correspond à plus de **600** mouvements sur le site chaque année.

La base de données des résidences décline pour chaque lieu les contacts, les informations pratiques et plus essentiellement les missions et les conditions (genres littéraires accueillis, publics visés et projets, durée de la résidence, critères d'éligibilité, montant de la bourse, participation, etc.). L'ensemble des résidences se présente sous la forme d'un répertoire alphabétique mais peut faire l'objet de recherches avancées par région, durée de résidence et genres littéraires. Dans la liste alphabétique, sont différenciés les dispositifs d'aide à la résidence des lieux réels ainsi que les résidences d'animation des résidences de création.

Une carte des lieux d'accueil et une liste des résidents « en temps réel » informent de l'activité et de l'actualité sur chaque « territoire ». Un agenda avertit des appels à candidature et des dates limites de dépôt de dossier pour les bourses et les résidences.

À ce jour, **173** résidences sont répertoriées sur notre site

La majorité des résidences répertoriées se situent en France (**145**), quelques-unes à l'étranger (**28**) parmi lesquelles nous comptons les résidences croisées, la Villa Médicis, la Villa Kujoyama, la toute nouvelle Villa Albertine.

99 résidences répertoriées sont ouvertes à tous les genres littéraires, **10** au roman/récit et nouvelles, **19** (dont 8 exclusivement) à la poésie, **21** (16 exclusivement) à la littérature jeunesse, **22** (dont 13 exclusivement) à la bande dessinée, **14** (6 exclusivement) au théâtre, **2** aux essais, **4** à l'écriture de scénario et **7** à la traduction (dont 2 exclusivement). La répartition par régions est assez inégale : **9** résidences en Auvergne– Rhône-Alpes, **2** en Bourgogne– Franche-Comté, **12** en Bretagne, **9** en Centre-Val de Loire dont 1 dispositif d'aide à la résidence, **1** en Corse, **10** en Grand-Est, **1** en Haut-de-France, **10** en Île-de-France dont 4 dispositifs d'aide à la résidence, **10** en Normandie, **19** en Nouvelle-Aquitaine, **13** en Occitanie, **17** en Pays de la Loire, **32** en Provence-Alpes - Côte-d'Azur. À ce jour, aucun lieu de résidence n'est répertorié en Corse et dans les DOM-TOM.

[MEL - RAPPORT D'ACTIVITÉ 2021

Comme chaque année, nous avons enregistré à la fois des créations et des suspensions définitives ou temporaires de résidences.

Travail de conseil

Les demandes d'informations des auteurs et des structures organisatrices sont constantes, par mail, téléphone ou sur rendez-vous :

- pour les lieux d'accueil, comment mettre en place une résidence, trouver un écrivain, le rémunérer, rechercher des financements ?
- pour les auteurs, comment trouver la ou les résidence(s) qui correspond(ent) à un projet particulier ?

Le répertoire des bourses indique pour chaque aide les objectifs, les genres littéraires concernés, les critères d'éligibilité et d'examen, les dates de dépôt de dossiers, le montant et les modalités de versement. Les bourses sont classées par ordre alphabétique d'organismes subventionneurs dans deux catégories, les bourses actuellement ouvertes à dépôt de candidatures et celles qui ne le sont pas.

À ce jour, 46 bourses sont répertoriées sur notre site

37 sont octroyées par des organismes publiques et **9** par des organismes privés.

11 sont internationales, **19** sont nationales et **16** sont régionales.

2 d'entre elles ne sont pas ouvertes à candidature et ont pour préalable l'obtention d'une « première » bourse octroyée par le même organisme.

24 bourses sont ouvertes à toutes les écritures (roman, nouvelles, poésie, jeunesse, illustration...), 8 accompagnent exclusivement l'écriture de scénario, 2 l'écriture théâtrale, 4 la traduction, 2 la poésie, 3 la bande-dessinée, 2 les essais, 1 le livre d'artiste.

RELATIONS PRESSE ET RESEAUX SOCIAUX

Lisette Bouvier

Relations presse

Communication & Veille

- Communiqués de presse sur les événements envoyés à la presse littéraire, culture, spectacles, loisirs...
Communiqués EAC ciblant particulièrement la presse éducation, famille, PQR, écologie.
En raison des suites de la crise sanitaire, plusieurs événements n'ont pu se tenir en 2021, le nombre de communiqués a donc été réduit : 2 communiqués sur l'EAC (Vœux et EAC en temps de pandémie), un communiqué manifeste rédigé par le CA sur la situation de la Mél, 1 communiqué sur *Extensions Enjeux 13 (L'Art de survivre)*, 2 communiqués sur la tenue en ligne des Enjeux et communication du programme, un communiqué sur le prix jeunesse du Muséum, 2 communiqués sur les rencontres de la Bis.
- Gestion d'un fichier rubrique littérature, débats idées dans la presse littéraire, culture, éducation, écologie...

En annexe : retombées presse diverses

Communication réseaux sociaux (Facebook, Twitter, YouTube)

- Suivi et communication FB & TW des différentes actions de la Mél et de ses partenaires : rencontres publiques, EAC... (13 500 abonnés Facebook, 3 600 abonnés Twitter). Mise en place de posts réguliers pour valorisation des archives (par ex. *Le feuilleton de l'été* en juillet/août 2021 avec liens bi-

[MEL - RAPPORT D'ACTIVITÉ 2021

hebdomadaires vers les enregistrements du Livre en question à la Bis). Développement d'un suivi presse Twitter

- Mise en ligne YouTube des enregistrements des rencontres publiques (679 abonnés)
Festival Survivre (https://www.youtube.com/channel/UCpoij0XZI-XCwO9vXZzqVrA?view_as=subscriber) ;
EAC Le Temps des écrivains à l'Université Le Livre en question avec la
Bibliothèque interuniversitaire de la Sorbonne ;
Les rencontres Centres Monuments Nationaux

RESSOURCES, RELATIONS AUX EDITEURS, DOCUMENTATION ET INFORMATION

Robert MARTIN

Aujourd'hui essentiellement interne, la documentation s'efforce de répondre aux besoins de l'équipe dans son ensemble.

Gestion des bases de données.

- Les principaux fichiers de la Mél sont l'objet d'un entretien constant : entrée de nouvelles données, mais aussi modifications structurelles pour s'adapter aux nouvelles contraintes et aux nouveaux objectifs. Ils doivent aussi, dans la mesure du possible, contenir des données (« indicateurs ») susceptibles d'entrer en jeu dans des statistiques nécessaires aux bilans à remettre aux partenaires et/ou subventionneurs.

Le site Internet de la MEL : les pages auteurs.

- Création et mise à jour des pages, souvent sur demande des auteurs. Travail de révision complémentaire pour rendre ces pages conformes aux usages typographiques.

Relation avec les éditeurs.

- Depuis 2017, développement de cette fonction dans le but initial de libérer les chargées de mission des programmes EAC d'une tâche chronophage. Les actions « région IdF » (Prix des lycéens, Leçons de littérature), parfois les projets de rencontres publiques, génèrent en effet de nombreuses demandes de livres aux attaché.e.s de presse.
Un nouveau fichier, « Service de presse », enregistre donc les livres demandés et ceux reçus spontanément. Il constitue un bon indicateur des fluctuations de notre activité :

2017 : 138 livres

2018 : 475

2019 : 357

2020 : 366

2021 : 401

- Cette année 2021, pour le prix des lycéens de la région IdF, 217 demandes. **196** reçus, 21 sans réponse.

Pour les Leçons de littérature, 59 demandes, **40** reçus, 19 sans réponse.

25 livres ont été demandés et reçus pour les programmes EAC (AL et TDE) et autres activités de la MEL.

[MEL - RAPPORT D'ACTIVITÉ 2021

133 envois spontanés de la part d'éditeurs ou d'attachées de presse, Ces contacts positifs représentent 151 maisons d'édition. Parmi elles, certaines ont été sollicitées plusieurs fois.

Sur le choix arbitraire d'une base de 6 livres, arrivent en tête :

Albin Michel, Arléa, Noir sur Blanc (6), Flammarion (7), L'Iconoclaste, Le Seuil (9), Stock (11), Grasset (12), Actes Sud (20), Gallimard (22), P.O.L (29, majoritairement des envois spontanés de l'éditeur).

Cela ne doit pas bien sûr occulter l'effort fourni par de petites maisons : Le Tripode (5), Bruno Doucey, Cheyne, L'Attente, L'Ogre, La Contre-allée (4), Le Nouvel Attila, Les Avrils, (3), L'herbe qui tremble, La Volte (2), pour n'en citer que quelques-uns.

COMPTABILITÉ

Gilles Bureau

- ▶ Comptabilité générale de l'association
- ▶ Suivi des budgets et des bilans en relation avec l'expertise comptable et commissariat
- ▶ Suivi des comptes bancaires, règlement des factures
- ▶ Rémunération du personnel
- ▶ Déclaration aux organismes sociaux
- ▶ Etablissement des devis et facturation des établissements scolaires et universitaires
- ▶ Suivi comptable des marchés de l'Île de France
- ▶ Rémunération des auteurs en Droits d'auteur et salaires.
- ▶ Déclarations à l'AGESSA et URSSAF des auteurs

SECRETARIAT, ADHÉSIONS, INFORMATIONS

Bothary UNG CHAN-FAH

Gestion des adhésions

Enregistrements dans le fichier Auteurs et envois des cartes.
Contacts avec les auteurs concernant leur adhésion.

Rencontres littéraires d'Education Artistique et Culturelle

Projet *Nature et littérature* en relation avec la Direction, la chargée de mission et la stagiaire.

- ▶ Suivis et enregistrements des données (dates des rencontres des auteurs, les textes reçus des enseignants/auteurs) pour une actualisation constante de notre tableau Excel.
- ▶ Envois et réception des notes de Droits d'Auteur.

Mise en place du dispositif sur Filemaker sur la base des données du projet *l'Ami littéraire*

- ▶ Contacts avec les auteurs pour leur demander divers documents (Certificat d'immatriculation à l'Urssaf, Dispense de précompte, le Rib, les justificatifs de déplacements).

[MEL - RAPPORT D'ACTIVITÉ 2021

- ▶ Envois des notes de Droits d'Auteur pour *Nature et littérature, Le livre fait le pont*.
- ▶ Envois systématiques d'un email, à tous les auteurs rémunérés par la Mél (*Prix IDF, Les leçons de littérature, Nature et littérature, Le livre fait le pont*) afin de les informer du virement bancaire en joignant un bon d'adhésion.

Temps des écrivains à l'université et dans les grandes écoles – Paris XIII : demande de conventions.

Service Comptabilité

- ▶ Enregistrements des chèques d'adhésion et dépôt en banque.
- ▶ Mises à jour du fichier *Auteurs* (N° sécurité Sociale, adresse postale, email) de tous les auteurs rémunérés par la Mél.
- ▶ Contacts avec les auteurs pour leur demander divers documents (Certificat d'immatriculation à l'Urssaf - Dispense de précompte, le Rib, les justificatifs de déplacements).
- ▶ Envois des notes de Droits d'Auteur pour *Nature et littérature, Le livre fait le pont*.
- ▶ Envois systématiques d'un email, à tous les auteurs rémunérés par la Mél (*Prix IDF, Les leçons de littérature, Nature et littérature, Le livre fait le pont*) afin de les informer du virement bancaire en joignant un bon d'adhésion.

Fichier *Auteurs*

Mises à jour des fiches et des modèles des notes de Droits d'Auteur en relation avec le chargé de mission des relations éditeurs.

Divers

Courrier postal.
Gestion des différentes fournitures pour les besoins des services.

ANNEXES

Auteurs engagés en 2021
Sélection de retombées presse
Grille des salaires 2021